



BLOQUE DE CONOCIMIENTO:
**CIENCIAS SOCIALES, EDUCACIÓN
Y CULTURA**

CARRERAS

- **Ciencias Políticas**
- **Derecho**
- **Sociología**
- **Comunicación***
- **Educación Básica***
- **Educación Inicial***
- **Entrenamiento Deportivo***
- **Gastronomía***
- **Pedagogía de la Actividad Física y Deporte***
- **Pedagogía de las Artes y Humanidades***
- **Pedagogía de la Historia y Ciencias Sociales***
- **Pedagogía de la Informática***
- **Pedagogía de la Lengua y Literatura***
- **Pedagogía de las Matemáticas y Física***
- **Pedagogía de la Química y Biología ***
- **Pedagogía del los Idiomas extranjeros y nacionales***
- **Publicidad***

*

: examen de admisión en modalidad virtual



Temarios para evaluación de conocimientos

Lenguaje

Contradicciones y ambigüedades
La homonimia, polisemia y paronimia
El ensayo argumentativo
Signos de puntuación
El texto expositivo
Internet ha cambiado la perspectiva ética de la gente
Estructura de una página digital
Género épico
Los poemas épicos
Pablo Picasso, padre del arte moderno
¿qué es un resumen?
Los signos de puntuación
El artículo de opinión
Conectados
Otras formas de expresión en internet
El ditirambo. Orígenes del teatro y del drama
Junto al río Ganges
La entrevista
Búsqueda de información
Diccionarios y otras obras de consulta virtuales en soporte informático y en internet
La expresión del sentimiento a través de palabras
Neologismos, préstamos y extranjerismos
Poemas épicos de la antigüedad
El libro electrónico
Internet
Los textos publicitarios
Las referencias bibliográficas
La crónica
Prefijos y sufijos
Obras de teatro clásico
Un visitante siniestro
La bibliografía
Comentario de textos
El español de américa
Identidad
Adaptación visual de textos clásicos
Adaptación de textos
Un perro salvaje
El cómic
Elaboración de un trabajo monográfico
Elementos paralingüísticos: la entonación

Fenómeno de las lenguas en contacto
Adaptación fílmica de una obra clásica
Lectura: el libro un futuro incierto, pero esperanzador.
El texto y sus características.
Textos académicos.
Descontextualización
Reporteros de clase.
Lectura: el viaje mitológico
El libro electrónico y sus conflictos.
Novela realista hispanoamericana: Juan Rulfo y Jorge Icaza
Lectura: versos sencillos, José Martí.
Organizadores gráficos para comparar la información
Estrategias para identificar las ideas principales en un texto
El resumen
La falacia
Organicemos un debate
El blog o bitácora
El modernismo. Rubén Darío, Gabriela Mistral, José Santos Chocano y Amado Nervo.
Lectura: plácidas comarcas.
Organizadores gráficos para el aprendizaje significativo.
El subrayado.
El comentario y el editorial.
Metaplasmos.
Conversación cotidiana.
Lectura: un idilio bobo.
La diversidad lingüística: variedad de lenguas en el mundo.
Realismo social ecuatoriano: generación del 30.
Lectura: ¿Qué les queda a los jóvenes?, Mario Benedetti
La lectura inferencial
Inducción y deducción
Técnicas de revisión
Vicios pragmáticos del lenguaje
La declamación
La escritura en las redes sociales
Variedades lingüísticas diastráticas
El modernismo ecuatoriano: generación decapitada
Lectura: música, personalidad y estereotipos.
Analogías
Lectura analógico-valorativa
Las normas APA
El informe académico
Vicios sintácticos en el lenguaje
¿Cómo hacer una entrevista?
Lectura: dos palabras.

Variedades lingüísticas: difásicas
La nueva narrativa hispanoamericana
La nueva narrativa ecuatoriana
Lectura: edición en piel: el tatuaje literario (adaptación).
El meme como un recurso.
Lectura denotativa- connotativa.
Citación de fuentes electrónicas.
La reseña.
Vicios semánticos en el lenguaje.
Dramatización.
Lectura: frases célebres de Charles Chaplin.
Variedades lingüísticas: diatópicas.
El ensayo hispanoamericano.
Breve reseña sobre el teatro hispanoamericano.
El siglo XIX (poesía): José Joaquín de Olmedo, Dolores Veintimilla de Galindo, Numa Pompilio Llona y Julio Zaldumbide
Criterios para valorar el propósito comunicativo
Estructura argumentativa en temas socioculturales: tesis, argumentos y contraargumentos
Valorar el contenido implícito de un texto oral a partir del análisis connotativo del discurso
Transformaciones de la cultura escrita en la era digital: los periódicos digitales
El siglo XIX (prosa): Juan Montalvo y Miguel Riofrío
Estrategias cognitivas de comprensión: parafrasear, resumir
Estructura argumentativa en temas socioculturales: tesis, argumentos y contraargumentos
Valor del contenido implícito de un texto oral a partir del análisis connotativo del discurso
Transformaciones de la cultura escrita en la era digital: los diccionarios electrónicos
Textos ecuatorianos del siglo XX en el marco histórico-cultural en los que fueron producidos poesía del siglo XX
Estrategias cognitivas de comprensión: consultar fuentes adicionales
Uso de la argumentación en ensayos y otros escritos académicos con temas socioculturales
Textos de la comunicación oral: la entrevista laboral
Transformaciones de la cultura escrita en la era digital: las bibliotecas virtuales
Poesía ecuatoriana del siglo XX
Organizadores gráficos para registrar, comparar y organizar información
Técnicas para planificar la escritura de un texto: lluvia de ideas, organizadores gráficos, consulta
Textos de la comunicación oral: el conversatorio
Variedades lingüísticas presentes en Ecuador como elemento de identidad
Narradores ecuatorianos (siglo XX)
La narrativa en las décadas de 1960, 1970 y 1980
Criterios para selección y análisis de la confiabilidad de las fuentes

Recursos estilísticos y semánticos para persuadir a los lectores

Apreciación del arte

Consecuencias de la diglosia en la educación, la identificación, los derechos colectivos y bilingüismo

Literatura ecuatoriana (finales del XX y principios del XXI)

Interpretando referenciación bibliográfica

El artículo de opinión

Textos de la comunicación oral: el foro

Causas de la diglosia entre el castellano y las lenguas originarias del país



SOCIEDAD Y CULTURA

El inicio de la Edad Media
El inicio de la Edad Moderna
Época Contemporánea
Historia
Historiografía
La cultura
El trabajo
Evolución de los homínidos
Arte y religión en el Paleolítico y el Neolítico
Las construcciones megalíticas
Impacto de la domesticación de plantas y animales
La mujer en la sociedad primitiva
El origen del patriarcado
Los grandes aportes culturales de las civilizaciones fluviales de la antigüedad
Mesopotamia
China y sus grandes aportes
India
Egipto y su legado
La mujer en el antiguo Oriente
Origen de Grecia
El origen de las Polis
Las colonizaciones griegas
Dos tipos de polis: Atenas y Esparta
La etapa helenística
La cultura griega
Influencia griega en el mundo
Los orígenes y la monarquía
La República
La expansión y la crisis de la República
El Imperio Romano
El legado cultural de Roma
El cristianismo
Origen e historia de los hebreos
Edad Media
Israel, hoy
Influencia del judaísmo en Occidente
El Viejo Continente
Evolución y civilización del hombre
La crisis del Bajo Imperio
La división del Imperio
La formación del Imperio
Política y sociedad
La cultura

El arte
Una basílica bizantina: Santa Sofía
Origen y expansión del cristianismo
El Imperio carolingio
El renacimiento carolingio
Las Cruzadas y su impacto
La Inquisición
El origen de las universidades Medievales
Expansión cultural, artística, arquitectónica y científica
El arte románico: arquitectura
El arte románico: escultura y pintura
Origen y expansión
Origen del islam
El islam en la península ibérica durante la Edad Media
La organización del califato
El islam en la península ibérica durante la Edad Media y su traslado a América con la Conquista española
Expresiones culturales y predominio en la península
El arte
Las grandes contribuciones del islam a la humanidad
La mujer y el islam
El Renacimiento
Causas de la Reforma
Contrarreforma
Antropocentrismo y racionalismo
El pensamiento ilustrado
Los ilustrados
El legado de la ilustración
El despotismo ilustrado
Causas de la Revolución francesa
El proceso revolucionario
La Revolución francesa, hito de la Modernidad
La expansión napoleónica
El declive de Napoleón
Alcances y limitaciones del proyecto napoleónico
Sistemas económicos primitivos
Esclavismo y feudalismo en el Viejo Mundo
Formas de producción en la América precolombina
El mercantilismo
El capitalismo
El liberalismo
El socialismo
El movimiento obrero
El feminismo

El indigenismo
El ecologismo
Ecofeminismo
El neoclasicismo
El romanticismo
Realismo
Impresionismo
La prensa
La radio
La televisión
El cine
Internet
La Iglesia y su papel en la difusión de la cultura medieval
Mercantilismo y expansionismo europeo
El socialismo y las revoluciones
Las culturas de América
Organización política y social, hábitos y costumbres.
Arquitectura y astronomía
Las culturas andinas a la hora de la conquista española
Agricultura, minería y manufactura
El choque cultural en América
Evangelificación y «extirpación de idolatrías» en América
El sistema colonial en los siglos XVI y XVII
La introducción de personas esclavizadas desde África
Comunidades afrodescendientes del Ecuador
Colonización portuguesa en América
Mestizaje y sincretismo
Barroco
Arte mudéjar
Instituciones evangelizadoras en la Colonia
Colegios, universidades e ideas
Las misiones científicas europeas y su impacto cultural en América Andina
Estratificación social en la Colonia
La mujer en la Colonia
Resistencia indígena
El proceso de independencia política
Proteccionismo versus librecambismo
Las repúblicas criollas
El liberalismo y el proyecto nacional mestizo
La inmigración de los siglos XIX y XX
La Revolución mexicana
La Gran Depresión
Procesos revolucionarios en América latina
Ecuador: del auge petrolero a la crisis

Ecuador en el siglo XXI
Principales escuelas económicas
Crisis de los años ochenta en Latinoamérica
Globalización e integración latinoamericana
El socialismo del siglo XXI
La ciudadanía en la Grecia antigua
La ciudadanía en la Roma antigua
Derechos: origen y evolución histórica en las polis
Declaración de los Derechos del Hombre y del Ciudadano.
Declaración de los Derechos de la Mujer y de la Ciudadana
Declaración Universal de los Derechos Humanos
Generaciones de derechos. Contexto histórico de su surgimiento
Derechos civiles y políticos
Derechos y relación entre individuo, sociedad y poder político
Mediación y resolución de conflictos
Procesos históricos que alumbran la democracia moderna
La democracia moderna: su significado radical
La ciudadanía en la democracia moderna
La democracia en Ecuador desde un Estado excluyente de 1830, hasta el Estado plurinacional de 2008
Formas de comprensión de la democracia
Diferencias entre la democracia social y la democracia política
Mediación y resolución de conflictos
Evolución histórica de las demandas sociales de los pueblos y nacionalidades (I)
Evolución histórica de las demandas sociales de los pueblos y nacionalidades (II)
Evolución histórica de las demandas sociales de los pueblos y nacionalidades (III)
La democracia como forma paradójica. Dificultad para concretar las expectativas sociales
La soberanía del pueblo
Postulados del republicanismo
Formas de republicanismo
Los mecanismos sociales de legitimación del poder político
La democracia como experiencia social: manifestaciones y expresiones en la vida cotidiana
Mediación y resolución de conflictos
Origen y evolución del Estado como forma de control social
Componentes esenciales de todo Estado: las Fuerzas Armadas
El derecho
Tribunales de justicia
La burocracia
Las cárceles
Aparatos ideológicos
La educación
Los medios de comunicación

Diferencias entre Estado, nación y Gobierno
Funciones del Estado ecuatoriano
La Función Ejecutiva del Estado ecuatoriano
Organismos de la Función Ejecutiva
Función Legislativa
Función Judicial
El sistema de justicia indígena
La Función Electoral
Función de Transparencia y Control Social
La alternabilidad: fundamento de una democracia pluralista
Principio de la despersonalización del poder
Mediación y resolución de conflictos
Igualdad natural de las personas y la protección de la vida frente al poder
Significado jurídico de los principios de igualdad natural y protección a la vida
La igualdad como principio generador de opciones y oportunidades
El principio de igualdad expresado en el sufragio universal
El caso de las mujeres
Personas analfabetas
Personas privadas de libertad
Los migrantes
Personas con discapacidad
Personas adultas mayores
La fuerza pública
Los adolescentes
Personas extranjeras
El principio de igualdad en lo educativo, político, económico, social y religioso
El diálogo y la deliberación como forma de consenso y disenso
Mediación y resolución de conflictos
Significado de la representación política en la democracia representativa
Dificultades y límites de la democracia representativa
Rendición de cuentas, sistemas de control y revocatoria del mandato
Limitaciones de la democracia: persistencia de exclusiones sociales
La tendencia a la corrupción
Surgimiento de nuevas élites
El principio de deliberación, procedimiento colectivo de toma de decisiones
Complementariedad entre democracia representativa y deliberativa
La necesidad de la deliberación en la esfera política
Ventajas de la democracia deliberativa: mayor capacidad de expresión social
Limitaciones de la democracia deliberativa: falta de información al público
Mediación y resolución de conflictos
La plurinacionalidad y sus aportes a la cultura nacional
Fundamentos sociales del Ecuador: lo indígena
Fundamentos sociales del Ecuador: lo mestizo
Fundamentos sociales del Ecuador: lo afroecuatoriano y lo montubio

Lo montubio

Aportes de las culturas en la construcción de una sociedad intercultural

Procesos deliberativos en el hogar, la escuela y la comunidad

Nuevos mecanismos de expresión y prácticas deliberativas

Mediación y resolución de conflictos

Las asambleas nacionales constituyentes desde el siglo XVIII

Las asambleas constituyentes como generadoras de instituciones políticas

El pueblo como sujeto de las Asambleas Constituyentes

Las constituciones de 1830 y 1862, y los derechos ciudadanos

La Constitución de 1906 y los derechos ciudadanos

La Constitución de 1978 y los derechos ciudadanos

La Constitución de 1998 y los derechos ciudadanos

Las constituciones como formas de expresión política y social

Base filosófico-política del Estado a partir de la Constituyente de 2008

Las luchas sociales y políticas por el cumplimiento de los derechos

Mediación y resolución de conflictos

El mundo griego

Mitología griega

La democracia

El origen de la racionalidad

Filosofía antigua

Filosofía medieval

Una nueva edad

Las corrientes modernas

El segundo período clásico

Reacciones al criticismo y al idealismo

Las últimas corrientes modernas

Paso al mundo actual

El materialismo dialéctico

El neorrealismo

El neopositivismo

El vitalismo

El pragmatismo

La fenomenología

El existencialismo

La Escuela de Frankfurt

Los posmodernos

El estructuralismo

¿Qué es la ética?

Las cuestiones éticas

Clasificaciones de la moral

Teoría de los valores

El deber y la virtud

La política como característica de lo humano

La democracia como igualdad
Persuasión y diálogo ético
Definición de estética
La armonía
Lo bello
Origen de la filosofía
La actitud filosófica
Las ramas de la filosofía
¿Qué es la lógica?
El concepto
El juicio
El razonamiento
El silogismo
Falacias y paradojas
Lógica simbólica
Lógica matemática
¿Qué es el *conocimiento*?
Corrientes epistemológicas
La verdad
Definición
Características
Temas centrales
Identidad y cultura
La tiranía del yo
El nosotros en Latinoamérica
Filosofía política latinoamericana
Características del tratado filosófico europeo
El ensayo latinoamericano

FUNDAMENTOS DE MATEMÁTICAS

Operaciones con radicales
Notación científica
Intervalos de números reales
Operaciones con polinomios
Factorización
Ecuaciones de primer grado
Sistemas lineales de dos
Ecuaciones
Funciones y Estadísticas
Probabilidad y combinatoria
Propiedades de los números reales.
Operaciones con reales
Operaciones con potencias y radicales
Intervalos de números reales
Valor absoluto y distancia
Logaritmos
Cálculo de logaritmos
Propiedades de los logaritmos
Operaciones con polinomios
Suma, resta y multiplicación de polinomios
Método de Ruffini, Teorema del residuo y Método de Horner.
Ecuaciones e inecuaciones
Suma, resta y multiplicación de polinomios
Inecuaciones fraccionarias con una incógnita
Ecuaciones irracionales
Concepto de Función
Función afín
Función afín a trozos
Función potencia entera negativa con $n = -1, -2$.
Función raíz cuadrada.
Función raíz cuadrada.
Traslaciones
Función valor absoluto de la Función afín.
Operaciones con Funciones reales
Modelos matemáticos con Funciones cuadráticas.
Noción intuitiva de límite
Límite de Funciones polinómicas y racionales en un punto
Límites laterales
Límites en el infinito
Cálculo de límites
Indeterminaciones.
Continuidad de Funciones.
Operaciones

Tasa de variación y tasa de variación instantánea
Derivada de una Función en un punto
Función derivada.
Función derivada y operaciones
Aplicación de las derivadas. Monotonía
Vectores fijos
Vectores equipolentes
Vectores libres
Operaciones con vectores
Base de v_2
Dependencia de vectores
Componentes de un vector en una base
Componentes de un vector determinado por dos puntos
Operaciones con vectores expresados por sus componentes
Ángulo entre dos vectores
Vector unitario
Ecuaciones de la recta.
Ecuación vectorial, Ecuación paramétrica, Ecuación general y explícita de la recta
Rectas secantes
Distancias. Distancia entre dos puntos
Lugares geométricos. Mediatriz de un segmento
Bisectriz de un Ángulo
Tablas Estadísticas de datos no agrupados y de datos agrupados
Gráficos estadísticos
Análisis de datos. Medidas de tendencia central
Medidas de dispersión
Medidas de Posición
Pendiente de una recta dados dos puntos
Ecuación de una recta que pasa por dos puntos
Gráfica de una ecuación que pasa por dos puntos
Ecuación de una recta (punto – pendiente)
Ecuación de una recta (punto – intersección)
Rectas paralelas
Rectas perpendiculares
Sistemas de Ecuaciones lineales
Métodos de resolución para Sistemas de Ecuaciones lineales
Funciones Cuadráticas
Método de factorización
Fórmula General Cuadrática
Función
Concepto de Función
Propiedades de las Funciones
Función sobreyectiva
Función biyectiva

Operaciones con Funciones
Función Inversa
Progresiones aritméticas
Progresiones geométricas
Termino general de una progresión geométrica
Suma de los n términos de una progresión geométrica
Producto de los n términos de una progresión geométrica
Intermediarios financieros
Medida de ángulo
Medidas en el Sistema Internacional
Equivalencia entre grados y Radianes
Funciones Trigonométricas
Las Funciones trigonométricas
Grafica de la curva trigonométrica seno
Grafica de la curva trigonométrica coseno
Grafica de la curva trigonométrica tangente
Grafica de la curva trigonométrica cosecante
Grafica de la curva trigonométrica secante
Grafica de la curva trigonométrica cotangente
Relación grafica de las Funciones seno y cosecante
Comparación de las características de las Funciones seno y cosecante
Comparación grafica de las Funciones coseno y secante
Comparación de las características de las Funciones coseno y secante
Comparación grafica de las Funciones tangente y cotangente
Comparación de las características de las Funciones tangente y cotangente
Límite y derivadas
La idea intuitiva de limite – Estimación numérica
Cociente incremental
Derivada de una Función – notaciones- Definición
Cálculo de la derivada de una Función mediante la Definición de límites.
La derivada y algunas de sus reglas básicas en Funciones polinomiales.
Interpretación física del cociente incremental (velocidad media).
Interpretación física del cociente incremental (velocidad instantánea)
Interpretación geométrica de la primera derivada
La derivada de Funciones polinomiales
Derivada de una Función racional mediante la Definición de límites.
Segunda derivada de Funciones polinómicas.
Interpretación física de la segunda derivada (aceleración media)
Interpretación física de la segunda derivada (aceleración instantánea)
Monotonía de Funciones polinomiales de grado ≤ 4
Análisis de intervalos (crecientes, decrecientes, y constantes)
Máximos y mínimos de una función
Vectores en \mathbb{R}^2
Producto escalar entre dos vectores

Producto escalar de un vector por si mismo
Propiedades del producto escalar
Vectores perpendiculares
Vectores paralelos
El uso de las TIC y los vectores
Norma de un vector
Distancia entre dos puntos
Ángulo entre dos vectores
Ecuaciones
Ecuación cartesiana de la recta (Forma explícita)
Ecuación de la recta en la forma paramétrica.
Ecuación de la recta en la forma vectorial.
Transformación de la forma explícita a las formas paramétrica y vectorial
Ecuación de una recta paralela a una recta conocida
Ecuación de una recta perpendicular a una recta conocida
Ecuación de una recta perpendicular a una recta conocida con vectores
Cálculo de la distancia entre dos puntos con vectores
La circunferencia
Ecuación canónica de la circunferencia con centro en el origen
Ecuación canónica de la circunferencia con centro en (h, k)
La elipse
Ecuación canónica de la elipse con centro $(0, 0)$ y eje focal x
Ecuación canónica de la elipse con centro $(0, 0)$ y eje focal y
Ecuación canónica de la elipse con centro (h, k) y eje de simetría paralelo al eje x
Ecuación canónica de la elipse con centro (h, k) y eje de simetría paralelo al eje y
La parábola
Ecuación canónica de la parábola con vértice $(0, 0)$ y eje de simetría x
Ecuación canónica de la parábola con vértice $(0, 0)$ y eje de simetría y
Ecuación canónica de la parábola con vértice $(0, 0)$ y eje de simetría x
Ecuación canónica de la parábola con vértice (h, k) y eje focal paralelo al eje y .
La hipérbola
Ecuación canónica de la hipérbola con centro $(0, 0)$ y eje focal a x
Ecuación canónica de la hipérbola con vértice $(0, 0)$ y eje focal a y
Ecuación canónica de la hipérbola con vértice (h, k) y eje focal a x
Ecuación canónica de la hipérbola con vértice (h, k) y eje focal a y
La estadística
La recolección de datos y su interpretación
Tabla de frecuencia para datos no agrupados
Medidas de tendencia central para datos no agrupados
Media aritmética
Mediana
Moda
Desviación media para datos no agrupados (DM)
La Varianza para datos no agrupados (σ^2)

Desviación típica para datos no agrupados (σ)
Medidas de tendencia central para datos agrupados
Media aritmética para datos agrupados
Mediana para datos agrupados (Me)
Moda para datos agrupados (Mo)
Experimentos aleatorios
Espacio muestral
Operaciones con sucesos
Probabilidad
Probabilidad condicionada
Teorema de Bayes
Ecuaciones y Funciones
Vectores y figuras de dos dimensiones
Estadística y probabilidad condicional
Exponentes y logaritmos
Función Exponencial
Función Logarítmica
Ecuaciones Exponenciales
Ecuaciones Logarítmicas
Límites de Funciones
Limite finito de una Función en un punto
Límites laterales finitos
Relación entre el límite y los Límites laterales
Limite infinito de una Función en un punto
Límites de una Función en el infinito
Propiedades de los limites
Propiedades
Indeterminaciones
Cálculo de limites
Límites de Funciones polinómicas
Límites de Funciones racionales
Límites de Funciones definidas a Trozos
Levantar indeterminaciones para calcular limites
Aplicación de limites
Asíntotas verticales
Asíntotas horizontales
Continuidad
Continuidad en un punto
Continuidad lateral
Continuidad en un intervalo
Propiedades de las Funciones continuas
Continuidad de las Funciones elementales
Teoremas relativos a la continuidad
Teorema de conservación de signo

Teorema de Bolzano
Teorema de valor intermedio
Teorema de Weierstrass
Derivada de una Función en un punto
Función derivada
Función derivada y operaciones
Diferencial de una Función
Aplicaciones de las derivadas
Crecimiento de una función en un punto
Extremos relativos
Curvatura y punto de inflexión
Área bajo una curva
Integral definida
Concepto
Propiedades
Teorema fundamental del Cálculo
Segundo teorema fundamental del Cálculo
Métodos numéricos de integración
Primitivas e integrales indefinidas
Primitivas
Integrales indefinidas
Propiedades de las integrales indefinidas
Integrales indefinidas inmediatas
Métodos básicos de integración
Integración por descomposición
Integración por cambio de variable
Integración por partes
Aplicaciones de la integral definida
Área de figuras planas
Área limitada por dos Funciones continuas y las rectas $x = a$ y $x = b$
Aplicaciones en física
Matrices numéricas
Concepto
Representación
Igualdad
Tipos de matrices
Operaciones con matrices
Adición de matrices
multiplicación de una matriz por un número real
Matriz identidad
Matriz inversa
Cálculo de la matriz inversa a partir de la Definición
Cálculo de la matriz inversa por el Método de Gauss - Jordan
Ecuaciones lineales

Sistemas de Ecuaciones lineales
Clasificación de sistemas de Ecuaciones lineales
Notación matricial
Método de Gauss
Inecuaciones lineales
Inecuaciones y sistemas de Inecuaciones con una incógnita
Inecuaciones y sistemas de Inecuaciones con dos incógnitas
Sistemas lineales de Inecuaciones con dos incógnitas
Introducción a la programación lineal
Métodos de resolución
Tipos de soluciones
Aplicaciones de la programación lineal
Problema del transporte
Problema de la dieta
Otras aplicaciones
Vectores
Equipolencia de vectores
Vectores libres
Operaciones con vectores
Adición de vectores
Multiplicación por un número real
El espacio vectorial R^3
Componentes
Operaciones con componentes
Componentes de un vector determinado por dos puntos
Punto medio de un segmento
Producto escalar
Definición
Propiedades del producto escalar
Expresión analítica del producto escalar
Aplicaciones
Producto vectorial
Definición
Propiedades
Expresión analítica
Aplicaciones
Producto mixto
Definición
Propiedades del producto mixto
Interpretación geométrica
Expresión analítica
Aplicaciones del producto mixto
Rectas en el espacio
Ecuación vectorial

Ecuaciones paramétricas
Ecuaciones continuas
Ecuaciones implícitas
Posiciones relativas de dos rectas
Posición de rectas respecto de la referencia
Planos en el espacio
Ecuación vectorial
Ecuaciones paramétricas
Ecuación general
Posición relativa de dos planos
Posición relativa de tres planos
Posición de planos respecto de la referencia
Posición relativa de recta y plano
Ángulos entre elementos del espacio
Ángulo entre dos rectas
Rectas perpendiculares
Planos perpendiculares
Ángulo entre recta y plano
Distancias entre elementos del espacio
Distancia entre dos puntos
Distancia de un punto a una recta
Distancia de un punto a un plano
Distancia entre dos rectas
Distancia entre dos planos
Distancia entre recta y plano
Sucesos
Suceso seguro y suceso imposible
Operaciones con sucesos
Sucesos compatibles y sucesos incompatibles
Sistema completo de sucesos
Probabilidad
Definición experimental
Definición axiomática
Propiedades de la probabilidad
Probabilidad condicionada
Concepto
Propiedades de la probabilidad condicionada
Sucesos dependientes y sucesos independientes
Teorema de la probabilidad total
Teorema de Bayes
Variables aleatorias
Concepto
Tipos de variable aleatoria
Distribución de probabilidad de una variable aleatoria discreta

Función de probabilidad
Distribución de probabilidad de una variable aleatoria continua
Función de densidad
Parámetros descriptivos
Esperanza
Varianza
Distribuciones discretas
Distribución de Bernoulli
Distribución binomial
Distribución de Poisson
Variable estadística bidimensional
Organización de datos
Análisis de datos
Interpretación grafica de la relación entre variables
Coeficiente de Pearson
Regresión lineal
Rectas de regresión y predicciones
valoración de las predicciones



Preguntas para Practicar

Lenguaje:

Elegir la opción correcta

En el siguiente listado marque la palabra que no es esdrújula

- a) Cáceres
- b) María
- c) Exámenes
- d) Galápagos

Elegir la opción correcta

En el siguiente listado marque las palabras agudas sin tilde

- a) Cantaron
- b) Playa
- c) Clavel
- d) Naturalidad

Elegir la opción correcta

En el siguiente listado marque la palabra aguda con tilde

- a) Célebre
- b) Acordeón
- c) Lápiz
- d) Máster

Elegir la opción correcta

En el siguiente listado marque la palabra grave graves sin tilde

- a) Colombia
- b) Administrar
- c) Guayaquil
- d) Maldecir

Elegir la opción correcta

En el siguiente listado marque la palabra grave con tilde

- a) Champú
- b) Transición
- c) Revólver
- d) Vívido

Elegir la opción correcta

Ábremelo y cédemelo según su acentuación son palabras

- a) Agudas
- b) Esdrújulas
- c) Graves

d) Sobresdrújulas

Elegir la opción correcta

Examen y exámenes según su acentuación son palabras

- a) Aguda y grave
- b) Aguda y esdrújula
- c) Grave y esdrújula
- d) Grave y sobresdrújula

Seleccione la opción correcta

El contenido de los periódicos, las noticias de los noticiarios, los programas de televisión y YouTube, el contenido de los blogs y lo que escribe en correos electrónicos, misivas y sitios web de contenido.

¿Son ejemplos de qué elemento de la comunicación?

- a) Mensaje
- b) Código
- c) Canal
- d) Contexto

Seleccione la opción correcta

Cuando envía un correo electrónico a un destinatario sobre algún tema en particular y este responde, como parte del proceso de comunicación se ejecuta una _____

- a) Retroalimentación
- b) Decodificación
- c) Codificación
- d) Interferencia

Complete la opción correcta

La red telefónica, las publicaciones impresas, las televisoras y, por supuesto, la internet con todas sus variantes, son el _____ en el proceso de la comunicación.

- a) Mensaje
- b) Código
- c) Canal
- d) Contexto

Complete el siguiente enunciado con la respuesta correcta

“La retroalimentación se produce cuando el _____ es _____ y reacciona ante lo que busca la comunicación, una respuesta. Al producirse una respuesta por parte del receptor, éste se convierte en emisor provocando un cambio de rol y demostrando que la comunicación puede ser infinita”.

- a) Emisor - activo
- b) Emisor - pasivo
- c) Receptor - activo
- d) Receptor – pasivo

Seleccione la opción correcta

No es el lugar sino la situación comunicativa.

- a) Mensaje
- b) Código
- c) Canal
- d) Contexto

Seleccione la opción correcta

Una conversación en una cena, en un estacionamiento, en un auditorio, se lo conoce como _____.

- a) Código
- b) Canal
- c) Mensaje
- d) Texto

Seleccione la opción correcta

La _____ del sistema de signos se hace necesaria para que el mensaje sea lo más claro posible, y llegue al receptor de manera asertiva.

- a) Retroalimentación
- b) Decodificación
- c) Codificación
- d) Interferencia

Seleccione la opción correcta

El _____ es quien tiene una intención comunicativa mutua con el emisor, realiza el proceso de decodificación y de nueva codificación para dar su respuesta, transformándose en emisor al producirse una _____.

- a) Receptor activo – retroalimentación
- b) Receptor pasivo - decodificación
- c) Emisor activo – retroalimentación
- d) Emisor pasivo - decodificación

Complete el siguiente enunciado.

La _____ nos brinda una familiarización textual en relación con nuestros conocimientos previos; una visión general de un texto nos pone al corriente de los elementos que lo componen y nos facilita la relación existente entre cada parte del escrito con su totalidad y con nuestro cúmulo de conocimientos.

- a) Lectura
- b) Prelectura
- c) Esquema lectura
- d) Poslectura

Lea el siguiente enunciado y seleccione la opción correcta:

¿Cuáles son las etapas de la lectura?

- a) Interpretativa, denotativa, crítica
- b) Informativa, connotativa, denotativa
- c) Prelectura, lectura y poslectura
- d) Informativa, interpretativa, crítica

Lea el siguiente enunciado y seleccione la opción correcta:

“Se describe como un proceso de pensar, razonar y resolver problemas, utilizando el material crítico, para alcanzar un amplio conjunto de objetivos”

- a) Poslectura
- b) Código
- c) Lectura
- d) Prelectura

¿A qué modalidad de la lectura pertenece la noticia, el tratado científico, los datos estadísticos, entre otros?

- a) Interpretativa
- b) Informativa
- c) Denotativa
- d) Crítica

¿Cuál modalidad de lectura se clasifica en denotativa y connotativa?

- a) Interpretativa
- b) Informativa
- c) Crítica
- d) Científica

Lea el siguiente enunciado y seleccione la opción correcta:

¿Cuáles son los niveles de lectura?

- a) Prelectura, lectura, poslectura.
- b) Connotativo y denotativo
- c) Investigación e intertextualización
- d) Literal, inferencial, analógico y crítico valorativo

Lea el siguiente enunciado y seleccione la opción correcta:

¿A qué nivel de lectura corresponde el siguiente enunciado?

“Este nivel de lectura tiene como finalidad extraer las ideas expresadas por el autor del texto”

- a) Nivel literal
- b) Nivel crítico valorativo
- c) Nivel analógico
- d) Nivel inferencial

¿A qué nivel de lectura corresponde el siguiente enunciado?

“Tiene como objetivo la elaboración de conclusiones en base a la información que nos proporciona”

- a) Nivel analógico
- b) Nivel crítico valorativo
- c) Nivel literal
- d) Nivel inferencial

Complete el siguiente enunciado y seleccione la opción correcta:

“En los niveles de lectura, la lectura _____ implica una comparación entre varios textos para poder, en base a las relaciones existentes de concordancias y discrepancias, sacar nuevas ideas”

- a) Analógica
- b) Crítica
- c) Literal
- d) Inferencial

¿A qué función del lenguaje pertenece el siguiente ejemplo?

Informo que los estudiantes de tercer año “b” de bachillerato general asistieron a los cursos de la SENESCYT y rindieron la prueba en la fecha propuesta, alcanzando un resultado de 90% en la calificación general, por lo que todos ellos aprobaron y obtuvieron un cupo para la universidad.

- a) Funciones apelativas
- b) Función fática
- c) Funciones metalingüísticas
- d) Función denotativa o referencial

¿A qué función del lenguaje pertenece el siguiente ejemplo?

Mujer insólita, gacela de paganas creencias de la sociedad, /te deslumbras con ansiedad, /vuelas alto y abrazas como majestad, /no caigas, nunca, sé fuerte ante la tempestad.

- a) Funciones apelativas
- b) Función expresiva o emotiva
- c) Funciones metalingüísticas
- d) Función denotativa o referencial

¿A qué función del lenguaje pertenece el siguiente ejemplo?

Disfruta tu comida con coca cola y serás feliz.

- a) Función apelativa o conativa
- b) Función expresiva o emotiva
- c) Funciones metalingüísticas
- d) Función denotativa o referencial

¿A qué función del lenguaje pertenece el siguiente ejemplo?

El alma en los labios

Cuando de nuestro amor la llama apasionada
Dentro tu pecho amante contemple ya extinguida,
Ya que solo por ti la vida me es amada,
El día en que me faltes, me arrancaré la vida.

- a) Función apelativa o conativa
- b) Función expresiva o emotiva
- c) Función poética o estética
- d) Función denotativa o referencial

¿A qué función del lenguaje pertenece el siguiente ejemplo?

No se puede decir: “hubieron estudiantes rezagados”, lo correcto sería: hubo muchos estudiantes rezagados.

- a) Función metalingüística
- b) Función expresiva o emotiva
- c) Función poética o estética
- d) Función denotativa o referencial

¿A qué tipo de párrafo pertenece el siguiente ejemplo?

Como dijo el célebre escritor noruego Henrik Ibsen: “la belleza es un acuerdo entre el contenido y la forma”. Esta frase puede reflejar lo que sienten muchas personas anoréxicas, ya que consideran que la forma de su cuerpo mostrará su estado anímico y que, producto de ello, se observará hermosura y perfección, sin embargo, debe reconocerse que lo que ellas pueden percibir como bello, está afectado por su enfermedad, la cual debe atenderse antes de que las consecuencias sean terribles.

- a) Introducción
- b) Desarrollo
- c) Conclusivos
- d) Cuerpo

Lea el siguiente enunciado y seleccione el tipo de párrafo al que corresponde:

Como los edificios dañados en su estructura por un sismo, que nunca se cayeron, pero se tornaron peligrosos e inhabitables, así ha quedado el país que hasta ahora hemos conocido: no tanto en aparato administrativo, sino en tanto relación jurídica, política y social entre gobernantes y gobernados como comunidad estatal.

- a) Introducción síntesis
- b) Introducción analógica
- c) Introducción cita
- d) Introducción anécdota

Lea el siguiente enunciado y seleccione el tipo de párrafo al que corresponde:

Una vez, cuando era yo muy pequeño, fui testigo de un eclipse de sol. Habré tenido unos 8 años cuando esto sucedió. Estaba jugando en el patio de la escuela cuando de repente todo se oscureció. Me espanté y salí corriendo hacia donde estaba mi maestra la cual me dijo que no tuviera miedo, que era un simple fenómeno que se da cada cierto

tiempo y que era muy afortunado en ser testigo de un eclipse total de sol a medio día. Cuando al fin pasó, ya en el salón de clase ella nos explicó todo sobre lo que acabábamos de ver. Fue tanta la impresión que esto me causó que me puse a investigar más sobre el tema por mi cuenta, y cada vez que aprendía algo nuevo me surgían muchas más preguntas. Este fue, yo considero, el inicio de mis estudios de astrofísica y la razón por la cual escribo este libro dirigido a los niños y adolescentes, en un lenguaje claro que facilite su entendimiento y motive, como lo hizo mi maestra conmigo, la curiosidad sobre esta ciencia que es tan apasionante.

- a) Introducción síntesis
- b) Introducción analógica
- c) Introducción cita
- d) Introducción anécdota

Lea el siguiente enunciado y seleccione el tipo de párrafo al que corresponde:

“Solo sé que no sé nada” fueron las palabras de un reconocido filósofo. En esta época, desde el enfoque epistemológico, se reflexiona sobre cómo se produce el conocimiento, cuándo un saber es válido y por qué en algún momento deja de serlo, sobre la importancia de reconocer que el saber es una producción y no una verdad determinante y sobre los límites que tienen las teorías y las hipótesis.

- a) Introducción síntesis
- b) Introducción analógica
- c) Introducción cita
- d) Introducción anécdota

Lea el siguiente enunciado y seleccione el tipo de párrafo al que corresponde:

Ambos jóvenes están destinados a salvar a sus respectivas personas de un villano y sus fuerzas inclinadas hacia el genocidio y la dominación mundial. Mientras que ambos hombres son apoyados por un grupo de amigos, cada uno de ellos debe inevitablemente superar sus propios conflictos internos para salvarse con éxito tanto a ellos mismos como a sus mundos.

- a) Introducción síntesis
- b) Introducción analógica
- c) Introducción cita
- d) Introducción anécdota

Lea el siguiente enunciado y seleccione el tipo de párrafo al que corresponde:

Las redes sociales cambiaron la forma de relacionarse, pero, como comúnmente se cree, ¿ese cambio ha sido completamente negativo? ¿qué ventajas y desventajas se asocian a ellas? Existen varias posturas al respecto; algunas personas creen que las redes sociales solo implementaron cambios positivos y otras sostienen que esos cambios solo son negativos. Sin embargo, existen posturas que sostienen que las ventajas y las desventajas no dependen de las redes sociales, sino de los usuarios. En relación con este tema, se explicará en qué consiste cada una de esas posturas.

- a) Introducción interrogante

- b) Introducción analógica
- c) Introducción cita
- d) Introducción anécdota

Lea el siguiente enunciado y seleccione el tipo de párrafo al que corresponde:

La ropa de vestir cambia mucho de una región a otra y de una estación a otra, pues independientemente de la moda, la situación climática afecta al estilo de vestimenta; por ello es necesario usar ropa de lino o ligera cuando es temporada de calor, las camisas deben de ser ligeras y delgadas, aunque sigan siendo formales, en cambio en invierno la ropa debe de ser más gruesa y abrigadora, lo que nos da más margen de cambios. Los colores en general suelen ser similares, pero en verano se aceptan los colores claros con más facilidad, tanto por reflejar la luz como por lo fresco de la impresión, en cambio en tiempos fríos la ropa suele ser negra o gris, aunque actualmente se acepta la ropa de colores festivos de ocasión.

- a) Desarrollo de un concepto
- b) Desarrollo de comparación contraste
- c) Desarrollo de enunciado / solución de problemas
- d) Desarrollo de enumeración

Lea el siguiente enunciado y seleccione el tipo de párrafo al que corresponde:

Las TIC son el conjunto de tecnologías desarrolladas en la actualidad para una información y comunicación más eficiente, las cuales han modificado tanto la forma de acceder al conocimiento como las relaciones humanas. Tic es la abreviatura de tecnologías de la información y la comunicación. Han transformado los parámetros de obtención de información por medio de las tecnologías de la comunicación (diario, radio y televisión), a través del desarrollo de internet y de los nuevos dispositivos tecnológicos como la computadora, la tableta y el smartphone, así como las plataformas y softwares disponibles.

- a) Desarrollo de un concepto
- b) Desarrollo de comparación contraste
- c) Desarrollo de enunciado / solución de problemas
- d) Desarrollo de enumeración

Lea el siguiente enunciado y seleccione el tipo de párrafo al que corresponde:

Los animales vertebrados pueden ser mamíferos, peces, lampreas, anfibios, reptiles o aves. Los mamíferos son animales de sangre caliente y de reproducción vivípara y alimentan a sus crías. Los peces son animales que respiran por branquias, que viven en el agua y que tienen esqueleto óseo o cartilaginoso. Las lampreas son animales que tienen un cuerpo delgado y largo y que no tienen escamas ni mandíbulas. Los anfibios son animales que habitan en la tierra, pero que tienen hábitos acuáticos. Los reptiles son animales de sangre fría y de reproducción ovípara y tienen escamas. Las aves son animales de sangre caliente y de reproducción ovípara y tienen alas, pico y plumas.

- a) Desarrollo de un concepto
- b) Desarrollo de comparación contraste

- c) Desarrollo de enunciado / solución de problemas
- d) Desarrollo de enumeración

Lea el siguiente enunciado y seleccione el tipo de párrafo al que corresponde:

A medida que la resistencia iraquí continúa y que la campaña terrestre se encalla; a medida que la oposición nacional crece y el panarabismo cobra vida, los extremistas descontrolados de la casa blanca preparan una "solución final" --en consulta con los expertos militares israelíes sobre una solución como en Jenin- a base de la destrucción masiva con bulldozers, el uso de helicópteros artillados y bombardeos de saturación de toda la población de Bagdad. Sin embargo, la resistencia iraquí es mayor y tiene más armamento que los palestinos, y, además de contar con el apoyo de decenas de millones de manifestantes en Europa y américa del norte, cuentan con la "calle árabe", que ha comenzado a agitarse. ¿qué va a llegar primero: la caída de Bagdad, el derrocamiento popular de los gobiernos clientes o el colapso de la democracia occidental? ¿traerán las nuevas guerras nuevos movimientos revolucionarios?

- a) Conclusión interrogante
- b) Conclusión síntesis
- c) Conclusión analógica
- d) Conclusión cita

Lea el siguiente enunciado y seleccione el tipo de párrafo al que corresponde:

En las peleas de gallos lo que importa es que el pico golpee feroz y brote copiosa sangre del enemigo herido de muerte. La vida política del país asume rasgos similares a las peleas de gallos: se compite para ver quien grita más fuerte, hay quien se lanza a arrancar ojos y vísceras a sus contrincantes y, a la conclusión de la disputa, sólo se espera a que comience la próxima.

- a) Conclusión interrogante
- b) Conclusión síntesis
- c) Conclusión analógica
- d) Conclusión cita

Lea el siguiente enunciado y seleccione la opción correcta:

Son los párrafos que concluyen de manera resumida con los resultados de una investigación.

- a) Conclusión anécdota
- b) Conclusión síntesis
- c) Conclusión analógica
- d) Conclusión cita

Lea el siguiente enunciado y seleccione la opción correcta:

Se relaciona algún hecho real con el tema a tratar en forma de comparación.

- a) Introducción analógica
- b) Introducción anécdota
- c) Desarrollo de un concepto

- d) Conclusión interrogante

Lea el siguiente enunciado y seleccione la opción correcta:

Al finalizar refuerza lo escrito relacionando algún hecho real con el tema a tratar en forma de comparación.

- a) Conclusión anécdota
- b) Conclusión síntesis
- c) Conclusión analógica
- d) Conclusión cita

Lea el siguiente enunciado y seleccione la opción correcta:

Se presenta con la formulación de preguntas que no han sido resueltas en el proceso investigativo con el fin de persuadir al lector para que cree hipótesis para investigaciones futuras.

- a) Conclusión anécdota
- b) Conclusión síntesis
- c) Conclusión interrogante
- d) Conclusión cita

Lea el siguiente enunciado y seleccione el tipo de párrafo al que corresponde:

En la actualidad, el acceso al ciberespacio ha facilitado la comunicación alrededor del mundo, basta con entrar a una red social y enterarnos de la última noticia. Uno de los medios más usados es YouTube donde no sólo se encuentra videos de aficionados, sino también noticias, video blogueros, entrevistas, tráileres, series, películas y todo lo que alguien con servicio a internet quiera subir. Definitivamente cada vez más las redes sociales dejan atrás la forma tradicional de informarnos de los acontecimientos cotidianos.

- a) Desarrollo de un concepto
- b) Desarrollo de comparación contraste
- c) Desarrollo de enunciado / solución de problemas
- d) Desarrollo de enumeración

Lea el siguiente enunciado y seleccione la opción correcta:

¿Qué es la oración gramatical?

- a) Se considera oración a la unidad mínima de lenguaje que se puede representar en emisiones fónicas que por sí solas dan un mensaje.
- b) Se considera oración gramatical a aquellas que no respetan las reglas establecidas por las gramáticas de los distintos idiomas.
- c) Se considera oración gramatical a la unidad mínima de lenguaje que no tiene sentido completo.
- d) Se considera oración gramatical a la unidad mínima de lenguaje que no tiene autonomía sintáctica.

Lea el siguiente enunciado y seleccione la opción correcta:

¿A qué concepto pertenece la siguiente definición?

tienen un solo sujeto y predicado, es decir, todos los verbos de la oración corresponden al mismo sujeto.

- a) Oraciones simples.
- b) Oraciones compuestas
- c) Oraciones unimembres
- d) Oraciones bimembres

Lea el siguiente enunciado y seleccione la opción correcta:

¿Qué tipo de oración presenta más de un verbo conjugado hacia distintos sujetos?

- a) Oraciones compuestas
- b) Oraciones simples
- c) Oraciones unimembres
- d) Oraciones bimembres

Lea el siguiente enunciado y seleccione la opción correcta:

¿Qué son oraciones enunciativas?

- a) Son aquellas que informan algo al receptor.
- b) Son aquellas que carecen de predicado.
- c) Son aquellas que informan algo al emisor.
- d) Son aquellas que carecen de sentido.

Lea el siguiente enunciado y seleccione la opción correcta:

¿A qué tipo de oración según la intención del emisor corresponde la siguiente definición?
Ruegan u ordenan algo a su interlocutor

- a) Oraciones exhortativas
- b) Oraciones interrogativas
- c) Oraciones exclamativas
- d) Oraciones enunciativas

Lea el siguiente enunciado y seleccione la opción correcta:

¿A qué tipo de oraciones unimembres pertenece el siguiente ejemplo?
¡Señores!

- a) Oraciones unimembres.
- b) Oraciones bimembres.
- c) Oraciones activas.
- d) Oraciones pasivas.

Identifique el tipo de oración del siguiente texto:

La bandera del Ecuador tiene tres colores: amarillo, azul y rojo.

- a) Oración enunciativa o declarativa
- b) Oración imperativa o exhortativa

- c) Oración exclamativa
- d) Oración interrogativa

Identifique el tipo de oración del siguiente texto:

Luis se va de viaje mientras María se queda en casa.

- a) Oración compuesta
- b) Oración unimembre
- c) Oración simple
- d) Oración interrogativa

Identifique el tipo de oración del siguiente texto:

El agricultor siembra maíz.

- a) Oración activa
- b) Oración unimembre
- c) Oración pasiva
- d) Oración interrogativa

Identifique el tipo de oración del siguiente texto:

Posiblemente mañana haya lección.

- a) Oración dubitativa
- b) Oración enunciativa o declarativa
- c) Oración imperativa o exhortativa
- d) Oración exclamativa
- e) Oración declarativa

Identifique el tipo de oración del siguiente texto:

El maíz es sembrado por el agricultor.

- a) Oración pasiva
- b) Oración unimembre
- c) Oración activa
- d) Oración interrogativa

Identifique el tipo de oración del siguiente texto:

¡Qué feliz me siento, lucía!

- a) Oración exclamativa
- b) Oración interrogativa
- c) Oración dubitativa
- d) Oración imperativa o exhortativa

Identifique el tipo de oración del siguiente texto:

Muéstreme su tarea

- a) Oración imperativa o exhortativa
- b) Oración interrogativa
- c) Oración dubitativa

d) Oración exclamativa

Identifique el tipo de oración del siguiente texto:

Haga silencio, por favor.

- a) Oración imperativa o exhortativa
- b) Oración interrogativa
- c) Oración dubitativa
- d) Oración exclamativa

Identifique el tipo de oración del siguiente texto:

¿Cómo elaborar un ensayo?

- a) Oración interrogativa
- b) Oración imperativa o exhortativa
- c) Oración dubitativa
- d) Oración exclamativa

Seleccione la respuesta correcta

¿Cuál es el derivado de luz?

- a) Lunita
- b) Lunes
- c) Lunario
- d) Lucir

Seleccione la respuesta correcta

“fuego” es una palabra:

- a) Primitiva
- b) Derivada
- c) Compuesta
- d) Pasiva

Seleccione la respuesta correcta:

¿A qué tipo de prefijo corresponde la palabra: “antebrazo”?

- a) Locativo
- b) Temporal
- c) Cantidad
- d) Oposición

Seleccione la respuesta correcta:

Identifique a qué tipo de prefijo corresponde la palabra: “prehistoria”

- a) Locativo
- b) Temporal
- c) Cantidad
- d) Oposición

Seleccione la respuesta correcta:

¿A qué tipo de prefijo corresponde la palabra: “multimillonario”?

- a) Locativo
- b) Temporal
- c) Cantidad
- d) Oposición

Seleccione la respuesta correcta:

Identifique a qué tipo de prefijo corresponde la palabra: “antiestético”

- a) Locativo
- b) Temporal
- c) Cantidad
- d) Negativo

Lea el siguiente enunciado y seleccione el tipo de sinonimia que corresponde

El teatro ardió en llamas, el fuego se extendió por todo el escenario.

- a) Contextual
- b) Conceptual
- c) Referencial
- d) De connotación

Lea el siguiente enunciado y seleccione el tipo de sinonimia que corresponde

El médico le prohibió consumir café porque es una infusión que produce irritabilidad en el estómago.

- a) Contextual
- b) Conceptual
- c) Referencial
- d) De connotación

Lea el siguiente enunciado y seleccione la opción correcta:

Es un ejemplo de sinonimia de connotación.

- a) Bueno-malo
- b) Lindo-hermoso
- c) Alegre-triste
- d) Amparo-techo

Lea el siguiente enunciado y seleccione el tipo de sinonimia que corresponde

Amaneció gris y estuvo nublado todo el día.

- a) Contextual
- b) Conceptual
- c) Referencial
- d) De connotación

Determine la opción correcta que corresponda al siguiente enunciado

No contienen el mismo significado, pero se refieren al mismo objeto, pueden ser usos similares que se le da a una pareja de palabras.

- a) Sinonimia referencial
- b) Sinonimia contextual
- c) Sinonimia de connotación
- d) Sinonimia conceptual

Determine el literal correcto

¿Cuál es el sinónimo de la palabra “entrada”?

- a) Entrar
- b) Salir
- c) Acceso
- d) Abrir

Complete el siguiente enunciado

Los _____ son morfemas que se le añaden a la palabra, su posición es posterior y muchos de ellos denotan un fuerte grado de afectividad

- a) Sufijos
- b) Prefijos
- c) Sinónimos
- d) Antónimos

Determine el literal correcto

“Son aquellos que señalan una ubicación dentro del sentido original de la palabra”.

- a) Prefijos temporales
- b) Prefijos locativos
- c) Prefijos de cantidad o tamaño
- d) Prefijos negativos o de oposición

Determine el literal correcto

“Hace referencia a cuando un par de palabras se pueden usar en determinados contextos, pero en otros no”.

- a) Sinonimia referencial
- b) Sinonimia conceptual
- c) Sinonimia contextual
- d) Sinonimia de connotación

Lea el siguiente enunciado y seleccione la opción correcta:

¿Qué son los antónimos?

- a) Son palabras que significan exacta o diferentemente lo opuesto a otras.
- b) Son palabras que hacen referencia a palabras que tienen significados iguales o parecidos.
- c) Son palabras que suenan igual, aunque se escriban diferente, y tienen diferente significado.

- d) Son palabras que tienen un solo y único significado.

Lea el siguiente enunciado y seleccione la opción correcta:

¿Qué son las palabras homógrafas?

- a) Son aquellas que tienen distinto significado y se escriben de la misma forma.
- b) Son palabras que significan exacta o diferentemente lo opuesto a otras.
- c) Son palabras que suenan igual, aunque se escriban diferente, y tienen diferente significado.
- d) Son palabras que tienen un solo y único significado.

Lea el siguiente enunciado y seleccione la opción correcta:

¿Qué son las palabras homófonas?

- a) Son palabras que suenan igual, aunque se escriban diferente, y tienen diferente significado.
- b) Son palabras que significan exacta o diferentemente lo opuesto a otras.
- c) Son palabras que hacen referencia a palabras que tienen significados iguales o parecidos.
- d) Son palabras que tienen un solo y único significado.

Lea el siguiente enunciado y seleccione la opción correcta:

¿Qué son las palabras monosémicas?

- a) Son palabras que tienen un solo y único significado.
- b) Son palabras que suenan igual, aunque se escriban diferente, y tienen diferente significado.
- c) Son palabras que significan exacta o diferentemente lo opuesto a otras.
- d) Son palabras que hacen referencia a palabras que tienen significados iguales o parecidos.

Lea el siguiente enunciado y seleccione la opción correcta:

¿Qué son las palabras polisémicas?

- a) Son palabras que tienen varios significados.
- b) Son palabras que tienen un solo y único significado.
- c) Son palabras que suenan igual, aunque se escriban diferente, y tienen diferente significado.
- d) Son palabras que significan exacta o diferentemente lo opuesto a otras.

Lea el siguiente enunciado y seleccione la opción correcta:

Identifique el tipo de antónimo:

Puntual - impuntual

- a) Negación
- b) Excluyente
- c) Recíproco
- d) Inverso

Lea el siguiente enunciado y seleccione la opción correcta:

Identifique el tipo de antónimo:

Bajar - subir

- a) Negación
- b) Excluyente
- c) Recíproco
- d) Inverso

Lea el siguiente enunciado y seleccione la opción correcta:

Identifique el tipo de palabras:

Botar / votar

- a) Homófonas
- b) Homógrafas
- c) Sinónimas
- d) Antónimas

Lea el siguiente enunciado y seleccione la opción correcta:

Identifique el tipo de palabras:

Cerca / cerca

- a) Homógrafas
- b) Homófonas
- c) Sinónimas
- d) Antónimas

Lea el siguiente enunciado y seleccione la opción correcta:

Son ejemplos de palabras homógrafas:

- a) Hecho - echo
- b) Vino - vino
- c) Abría - habría
- d) Mar - tierra

Lea el siguiente enunciado y seleccione la opción correcta:

Identifique el tipo de palabra:

Fisiología

- a) Mono sémicas
- b) Polisémicas
- c) heterónimas
- d) parónimas

Lea el siguiente enunciado y seleccione la opción correcta:

Identifique el tipo de palabra:

Capital

- a) Polisémicas
- b) Mono sémicas

- c) heterónimas
- d) parónimas

Lea el siguiente enunciado y seleccione la opción correcta:

Son ejemplos de palabras monosémicas:

- a) Aceituna – murciélago – pizarrón
- b) Manzana – perezoso – mono
- c) Cerdo – naranja – borrador
- d) Regla – vino – manga.

Lea el siguiente enunciado y seleccione la opción correcta:

Son ejemplos de hiperónimos:

- a) Corto: cortado, cortar, recortar.
- b) Pan: panadería, panadero, panificadora.
- c) Meses: enero, febrero, marzo.
- d) Carne: carnicería, cárnico, carnosos.

Lea el siguiente enunciado y seleccione la opción correcta:

Padrino/madrina - padre/madre - caballo/yegua

- a) Polisémicas
- b) Heterónimos
- c) Homófonas
- d) Hiperónimos

Identifique que tipo de conectores se encuentran en las siguientes oraciones:

Debido al virus que se expande rápidamente, en el transcurrir de los días se observó un déficit de estudiantes en la escuela.

Es importante, es importante ingerir un vaso de agua comenzando la mañana para activar el metabolismo.

- a) Conectores temporales
- b) Conectores espaciales
- c) Conectores conclusivos
- d) Conectores de adición

Identifique que tipo de conectores se encuentran en las siguientes oraciones:

En definitiva, la tarde sirvió para reflexionar sobre los acontecimientos matutinos.

Por ello se concluye que cada 14 de febrero es un día muy comercial, en comparación, a lo que se tiene acostumbrado pensar.

- a) Conectores temporales
- b) Conectores espaciales
- c) Conectores conclusivos
- d) Conectores de equivalencia

Identifique que tipo de conectores se encuentran en las siguientes oraciones:

El cuadro con la explicación de cada ejercicio podrán encontrarlo en el lado izquierdo del cuestionario.

Durante las terribles inundaciones, ese sector de la derecha quedó por encima del nivel del agua.

- a) Conectores temporales
- b) Conectores espaciales
- c) Conectores conclusivos
- d) Conectores de concesión

Lea el siguiente enunciado y seleccione la opción correcta:

Es un conjunto coherente y ordenado de signos que transmiten un mensaje.

- a) Texto
- b) Párrafo
- c) Sufijos
- d) Heterónimos

Lea el siguiente enunciado y seleccione la opción correcta:

Las características del texto son:

- a) Sencillez, claridad, cohesión, concisión, adecuación, coherencia, concordancia, estilo, verificabilidad, universalidad y objetividad.
- b) Narrativo, expositivo, argumentativo, descriptivo, diálogo.
- c) Párrafos, oraciones, sufijos, prefijos.
- d) Conectores, analogías, objetividad, cohesión.

Complete el texto con los conectores correspondientes:

Muchos de los sucesos que explicó el autor no tuvieron lugar en los grandes y famosos campos de concentración, _____ en los más pequeños, que es donde se produjo la mayor experiencia del exterminio. _____ su obra trata acerca del sufrimiento de grandes héroes _____ sobre los prisioneros que actuaban como especie de mártires que tenían privilegios especiales.

- a) Más bien – sin embargo – o
- b) Sino – tampoco – ni
- c) Mientras que – esto es – y
- d) En cambio – en conclusión – ni

Lea el siguiente texto e indique a que característica del texto pertenece:

La memoria es la función mental que nos hace retener los recuerdos, de los hechos y pensamientos, que se suceden a través de nuestra vida, información que es recabada por nuestros sentidos y también lo creado por nuestro propio pensamiento. Es la cualidad mental con la que recordamos hechos, pensamientos, cosas abstractas, físicas e imaginarias; existen varios tipos de memoria, que predominan de alguna manera en cada persona, de las cuales las más conocidas son: memoria visual, memoria auditiva, memoria motora, memoria olfativa, memoria conceptual, memoria literal.

- a) Objetividad

- b) Claridad
- c) Sencillez
- d) Coherencia

Complete el texto con los conectores correspondientes:

Ayer fue un día desastroso.no sonó el despertador y llegué tarde a la oficina.el jefe estaba de mal humor y me advirtió de que esto no podía repetirse., fui al sacar dinero y me di cuenta de que había perdido la tarjeta de crédito; solo llevaba 10 euros en mi cartera,tuve que pedir dinero prestado a un compañero.cuando iba a coger el coche para volver a casa, vi que una rueda estaba pinchada., ayer fue un día desastroso.

- a) En conclusión, encima, en primer lugar, para acabar, así que, en segundo lugar
- b) En primer lugar, encima, en segundo lugar, así que, para acabar, en conclusión
- c) Encima, en conclusión, en primer lugar, así que, para acabar, en segundo lugar
- d) En segundo lugar, en conclusión, en primer lugar, encima, así que, para acabar

Organice las siguientes palabras en un texto coherente

Formación - diversidad - durante - la - de - aumentar - los - gametos - ocurre - genética - permite - que - la - recombinación - la - genética.

- a) Durante la formación de los gametos, ocurre la recombinación genética que permite aumentar la diversidad genética.
- b) Ocurre que, durante la formación genética de los gametos la recombinación genética permite aumentar la diversidad.
- c) Durante la recombinación de los gametos, ocurre la formación genética que permite aumentar la diversidad genética.
- d) Ocurre que en la recombinación y formación genética de los gametos se permite aumentar durante la diversidad.

Lea el siguiente enunciado e indique a que característica del texto se refiere:

La sociedad no está preparada para albergar entre sus habitantes a las personas que tienen unas necesidades diferentes.

- a) Concordancia
- b) Objetividad
- c) Estilo
- d) Cohesión

Lea el siguiente enunciado e indique a que característica del texto se refiere:

La idea de que existe una serie de derechos humanos fundamentales es relativamente reciente. Fue proclamada por vez primera a fines del siglo XVIII por los revolucionarios de estados unidos y Francia, quienes redactaron solemnes declaraciones. Por lo tanto, en un principio, las declaraciones de derechos humanos nacieron como una de las bases del sistema liberal. Sin embargo, su éxito ha sido tal que, a partir de entonces, sucesivos textos han extendido su aplicación a diferentes áreas y sistemas políticos y a

todos los grupos sociales, al mismo tiempo que ponían de manifiesto la existencia de otros derechos en los que antes no se había reparado. La declaración universal de los derechos del hombre de 1948 por la asamblea general de la ONU supuso un punto culminante en este proceso, pues pretende alcanzar a todos los países del mundo. Si la conciencia y el reconocimiento de los derechos humanos han sido tardíos y progresivos, su realización práctica ha sido lenta e imperfecta. Por ejemplo, hace poco más de medio siglo aún existía la esclavitud, y el reconocimiento de los derechos civiles de las personas negras requirió, hace pocas décadas, de un poderoso movimiento social. Todavía hoy se pueden leer en los periódicos, con demasiada frecuencia, noticias sobre la violación de derechos humanos en el mundo. En este sentido hay que hacer hincapié en que no existen derechos sin garantías. Las constituciones protegen a los ciudadanos de los abusos del poder político; en estados unidos, el tribunal supremo tiene como misión defender el cumplimiento de esos derechos. La ausencia de garantías es la razón de que los derechos económicos y sociales, como el derecho al trabajo, que deberían ser llenados de contenido por el propio estado, no se desarrollen; o de que declaraciones realizadas por organismos como la ONU, que no tiene poder para obligar a su cumplimiento, se queden en meras declaraciones de intenciones.

- a) Concordancia
- b) Objetividad
- c) Estilo
- d) Cohesión

Lea el siguiente enunciado e indique a que característica del texto se refiere:

“La vida es bella” da la impresión de abrir un debate sobre las relaciones entre arte y política. Nada me parece menos cierto. Ignoro cuáles fueron las intenciones de Roberto Benigni cuando se le ocurrió filmar esta historia. No tengo ninguna sospecha y me parece absurdo plantear una cuestión ética a propósito de su filme. del mismo modo, no me parece demasiado interesante hablar de su estética: se trata de una película comestible, que responde bien a los modelos del cine comercial, donde ya nos hemos acostumbrado a soportar prácticamente todo. por eso, no se me ocurre comparar “la vida es bella” con ninguna película del llamado cine político.

- a) Concordancia
- b) Objetividad
- c) Estilo
- d) Cohesión

Lea el siguiente enunciado e indique a que característica del texto se refiere:

Los economistas consideraron a Shrivars Publishing como un modelo de las condiciones modernas de los empleados. El Dr. John Mitchems estableció esta compañía como una filial de Shrivars Educational Group en 1923.

- a) Concordancia
- b) Objetividad
- c) Concisión
- d) Cohesión

Lea el siguiente enunciado e indique a que característica del texto se refiere:

Wallander llegó al aeropuerto con tiempo de sobra. Tomó una taza de café con los policías de aduanas y escuchó sus habituales quejas sobre horarios y sueldos. A las cinco y cuarto se sentó en un sofá delante de la entrada de pasajeros mirando distraídamente los anuncios en una televisión que colgaba del techo.

- a) Concordancia
- b) Adecuación
- c) Concisión
- d) Cohesión

Identifique que tipo de conectores se encuentran en las siguientes oraciones:

En resumen, lo expuesto anteriormente por el fiscal es la definición correcta de un asesino en serie.

En la escuela todos los viernes se celebra el Jean Day, es por eso, que todos los estudiantes asisten en pantalón de jean.

- a) Conectores temporales
- b) Conectores espaciales
- c) Conectores conclusivos
- d) Conectores de causa

Seleccione la opción correcta

Lea el siguiente fragmento y elija el tipo de texto al que corresponde

Una pareja de granjeros compró la gallina más gorda y rebosante del mercado. A la mañana siguiente, cuando fueron a buscar los huevos al gallinero, se toparon con que la flamante gallina había puesto ¡un huevo de oro! Este extraño suceso se repitió cada día.

Sin salir de su asombro, se les ocurrió que, si mataban a la gallina, podrían hacerse de todos los huevos de oro al mismo tiempo, sin tener que esperar a que ponga un único huevo por día. El problema fue que, cuando la mataron, en el estómago de la gallina no encontraron nada. Así, se quedaron sin la gallina y sin los huevos de oro

- a) Texto narrativo
- b) Texto descriptivo
- c) Texto expositivo
- d) Texto humanístico

Seleccione la opción correcta

Lea el siguiente fragmento y elija el tipo de texto al que corresponde

Una rana descansaba a la orilla del río hasta que la aparición de un escorpión la puso en alerta. Apenas el arácnido le dijo las primeras palabras, la rana se tranquilizó:

—ranita, ¿serías tan amable de montarme en tu lomo para que pueda atravesar el río? Prometo que no te picaré. Si lo hago, ambos nos ahogáramos —le dijo el escorpión.

Luego de analizarlo un rato, en silencio, la rana aceptó el pedido del escorpión. Lo invitó a subirse a su lomo, se zambulló en el río y empezó a nadar. Pero, en medio del trayecto,

la rana sintió un fuerte pinchazo y un profundo dolor: el escorpión, pese a su promesa, la había picado. Asustada y débil al mismo tiempo, la rana le preguntó a su pasajero por qué lo había hecho, y le advirtió que ambos morirían.

—es que es mi naturaleza, no pude evitarlo —argumentó el escorpión, mientras ambos se hundían en el agua.

- a) Texto narrativo
- b) Texto descriptivo
- c) Texto expositivo
- d) Texto humanístico

Seleccione la opción correcta

Lea el siguiente fragmento y elija el tipo de texto al que corresponde

El Golden Retriever o cobrador dorado es una raza canina que se caracteriza por un pelaje liso de extensión media, en una gama variada de dorados. En su edad adulta, los Golden Retriever suelen pesar entre 25 y 30 kilos, y su altura en cruz oscila entre los 50 y 60 cm. Sus orejas son caídas naturalmente, y viven entre diez y trece años. Esta raza es ideal para la familia por su alto nivel de socialización y su buena disposición para el entrenamiento. Son canes apacibles, inteligentes y de buen temperamento.

- a) Texto narrativo
- b) Texto descriptivo
- c) Texto expositivo
- d) Texto humanístico

Seleccione la opción correcta

Lea el siguiente fragmento y elija el tipo de texto al que corresponde

Las redes sociales han impactado en la realidad social tanto positiva como negativamente. En lo positivo, facilitan la comunicación entre personas separadas por la distancia. Permiten obtener información rápidamente y promueven nuevas formas de aprendizaje y comercio.

sin embargo, las redes también han causado una mayor vulnerabilidad psicológica de los usuarios, como el aumento de la depresión en niños y adolescentes. También dificultan identificar las fuentes, validez e intención de la información. Junto a ello, la privacidad se ha visto expuesta y hay riesgos de violación de la seguridad financiera.

- a) Texto narrativo
- b) Texto descriptivo
- c) Texto expositivo
- d) Texto humanístico

Seleccione la opción correcta

Lea el siguiente fragmento y elija el tipo de texto al que corresponde

El ocho, Katherine Neville (1988)

Es una novela de intriga que narra la búsqueda de un ajedrez que esconde el secreto de la alquimia en sus piezas. Su acción se trenza entre la época contemporánea y la revolución francesa.

Por un lado, se ubica en la abadía de Montglane (Francia) en el año 1790, donde se custodia el famoso ajedrez desde hace mil años. La revolución francesa obliga a las religiosas a abandonar el convento y sus tesoros.

Por otro lado, nos sitúa en 1972 en Nueva York, donde una joven informática es enviada a Argelia por motivos laborales y allí se ve involucrada en la búsqueda del ajedrez 180 años después, con el objetivo de reunir sus piezas por una succulenta recompensa.

Sobre este escenario, Neville crea un desfile de acontecimientos y personajes asociados a ese misterioso ajedrez que no dejarán a nadie indiferente.

- a) Texto narrativo
- b) Texto descriptivo
- c) Texto expositivo
- d) Texto humanístico

Seleccione la opción correcta

Lea el siguiente fragmento y elija el tipo de texto al que corresponde

Y el hombre creó las nubes

Las nubes son esa condensación de agua que decora nuestra atmósfera con una inmensa variedad de formas y texturas.

Según el atlas internacional de nubes existen hasta diez géneros básicos de nubes dependiendo del lugar donde se forman. Podemos encontrar nubes altas, que se originan por encima de 6000 metros, como por ejemplo cirrostratus, cirrocumulus y cirrus; nubes medias, formadas entre los 2000 y los 6000 metros, como altostratus y altocumulus; y nubes bajas, originadas a 2000 metros como máximo, stratus, cumulus, nimbostratus.

Pero existe otro tipo de nubes que se forman de manera artificial, estelas que surgen del motor de las aeronaves, cúmulos que nacen del vapor de agua y de los aerosoles, masas de aire caliente generadas por la actividad en las plantas industriales. Son las denominadas antroponubes, ya que su formación es consecuencia de la actividad del ser humano.

El estudio de esta nueva clasificación de nubes permite conocer el impacto que tienen en el clima sus alteraciones atmosféricas.

- a) Texto narrativo
- b) Texto descriptivo
- c) Texto expositivo
- d) Texto humanístico

Seleccione la opción correcta

Lea el siguiente fragmento y elija el tipo de texto al que corresponde

Los videojuegos: un nuevo espejo en que mirar nuestra cultura

Cada cierto tiempo, un joven o un grupo de jóvenes del mundo industrializado comete una atrocidad que les cuesta la vida a sus compañeros y sus maestros del colegio, o a los desafortunados transeúntes de un centro comercial. Y cada vez que ello ocurre aparecen en los medios de comunicación los sospechosos habituales: el rock pesado, las historietas y, en especial, los videojuegos. Se los acusa de contaminar las mentes

de los niños con violencia, de expresar “antivalores” y de ser una influencia nefasta en la sociedad contemporánea.

Se trata de una acusación ingenua, conservadora, más dispuesta a buscar un chivo expiatorio cualquiera que a reflexionar sobre el mundo en el que sus hijos nacieron. Un caso equivalente al de quien al verse al espejo descubre en su frente una inmensa espinilla y se convence de que es hora de desechar el espejo. A fin de cuentas, los videojuegos son un producto cultural, no muy distinto de la literatura y el cine, cuya labor es devolvernos una imagen más o menos literal de nosotros mismos, del mundo que creamos, de las decisiones que tomamos o de los escapes fantásticos con los que soñamos para huir de él.

- a) Texto argumentativo
- b) Texto dialogal
- c) Texto instructivo
- d) Texto humanístico

Seleccione la opción correcta

Lea el siguiente fragmento y elija el tipo de texto al que corresponde

La isla bajo el mar, Isabel Allende

—debe de ser un viejo patuleco —bromeó Eugenia, al saberlo, dándole un golpe a su hermano con el abanico cerrado.

—es un caballero culto y rico, pero, aunque fuera jorobado te casarías de todos modos. Vas a cumplir veinte años y careces de dote...

—¡pero soy bonita! —lo interrumpió ella, riéndose.

—hay muchas mujeres más bonitas y delgadas que tú en la habana.

—¿te parezco gorda?

—no puedes hacerte de rogar y mucho menos si se trata de Valmorain. Es un excelente partido y posee títulos y propiedades en Francia, aunque el grueso de su fortuna es una plantación de azúcar en Saint-Domingue —le explicó sancho.

—¿Santo Domingo? —preguntó ella, alarmada.

—Saint-Domingue, Eugenia. La parte francesa de la isla es muy diferente a la española. Voy a mostrarte un mapa, para que veas que está muy cerca; podrás venir a visitarme cuando quieras.

- a) Texto argumentativo
- b) Texto dialogal
- c) Texto instructivo
- d) Texto humanístico

Seleccione la opción correcta

Lea el siguiente fragmento y elija el tipo de texto al que corresponde

Comienza a abrir la o las (las o los, ellas o ellos, estudiantes y estudiantas...) cajas. Evita cuchillos para no dañar las piezas.

Busca la bolsa con los herrajes y las instrucciones. Si tienes suerte todas las piezas estarán marcadas con letra o número para que te guíes y los tornillos vendrán separados

por tipo en pequeñas bolsas (reza para que así sea). En caso contrario probablemente tendrás que medir las piezas para saber cuál es cual y de los tornillos mejor no te digo. Usa el cartón de la caja como base para no rayar el piso en caso de. Ten a mano una imagen de cómo es el mueble.

Apoya las piezas en la pared contraria donde ira el mueble con los stickers hacia fuera (ganas tiempo).

Sigue las instrucciones al pie de la letra. Ten en cuenta que por lo general se parte desde la base y desde adentro hacia fuera.

Antes de comenzar a unir piezas desde la base, fíjate si tienes que ponerle topes de plástico o goma.

Si algo no te calza y ya probaste varias combinaciones de piezas, pasa a los cajones, pon las manillas a las puertas... hace algo.

Relax, si estas con más gente comenzarás a escuchar “te lo dijés”, “eso no parece que va ahí...” y otras así. Tú a lo tuyo, tienes el control. Sigue las instrucciones.

Sigamos. No todos los muebles traen en el kit de armado pegamento. No es un olvido, sino que en algunos muebles los tarugos no se pegan.

Una vez armado el esqueleto pon las piezas traseras si es que tiene. Luego y como paso final pone las puertas y/o cajones.

- a) Texto argumentativo
- b) Texto dialogal
- c) Texto instructivo
- d) Texto humanístico

Seleccione la opción correcta

Lea el siguiente fragmento y elija el tipo de texto al que corresponde

Los magistrados

Todos los años cada grupo de treinta familias eligen un magistrado, que

En su idioma antiguo llamaban sifogranto, y en el moderno filarco. Cada diez

De estos sifograntos, de acuerdo con las familias, eligen otro magistrado

Superior, que antes llamaron traniboro, y actualmente denominan

Protofilarco. Finalmente, todos los sifograntos (que son en número de

Doscientos) hacen juramento de que elegirán por príncipe, con voto secreto, a

Uno de los cuatro propuestos por mayoría de votos por el pueblo. Cada cuarta

Parte de la ciudad elige un senador.

La dignidad de príncipe es vitalicia, a no ser que se venga en sospecha

De que trata de tiranizar el estado.

Los traniboros se eligen por un año, y no los deponen sin causa

Justificada. Todos los demás ministros y oficiales también los eligen por un

Año.

Los traniboros se reúnen con el príncipe cada tres días, aunque si hay

Asuntos urgentes se reúnen con mayor frecuencia. En dichas reuniones tratan

Los negocios de la república, procurando resolver las disensiones entre

Particulares, si las hay, que siempre son pocas.

Cada reunión del senado viene presidida por dos sifograntos, que se

Turnan por orden; no consintiéndose que se acuerde ningún asunto de Importancia para la república, sin haberse planteado tres días antes de Tomarse la resolución.

- a) Texto argumentativo
- b) Texto dialogal
- c) Texto instructivo
- d) Texto humanístico

Seleccione la opción correcta

Lea el siguiente fragmento y elija el tipo de texto al que corresponde

Crisis en Chile: Piñera anuncia que su país no acogerá la reunión de la APEC ni la conferencia de cambio climático cop-25

El presidente Sebastián Piñera anunció este miércoles que Chile no será sede de la reunión de la APEC ni de la cop-25 debido a la crisis social y política por la que atraviesa el país.

"esta es una decisión muy difícil, una decisión que nos causa mucho dolor, porque entendemos perfectamente la importancia de la APEC y de la cop-25 para Chile y para el mundo", dijo Piñera en una breve declaración en uno de los patios del palacio de gobierno.

"sentimos y lamentamos profundamente los problemas e inconvenientes que los problemas de esta decisión significarán para ambas cumbres", agregó.

El foro de cooperación económica Asia-Pacífico (APEC) se iba a celebrar en Chile entre el 11 y el 17 de noviembre. Por su parte, la XXV conferencia sobre el cambio climático de la ONU (cop-25) estaba prevista del 2 al 13 de diciembre.

- a) Texto humanístico
- b) Texto periodístico
- c) Texto científico
- d) Texto jurídico

Seleccione la opción correcta

Lea el siguiente fragmento y elija el tipo de texto al que corresponde

Acta de matrimonio

Registro civil

Guayaquil, a las quince horas con treinta y tres minutos del día primero de febrero de dos mil catorce, ante mí, Justiniano Justo Leal Juez Quinto del Registro Civil, comparecen los señores Manuel Clemente Pérez Gálvez y María Karina Hernández García quienes bajo protesta de decir verdad, dijeron llamarse como quedó escrito y expresaron que es su voluntad unirse en matrimonio, bajo el régimen de bienes separados de acuerdo a la solicitud y documentos que presentaron en este juzgado del registro civil a mi cargo, con fecha 1 de febrero de dos mil catorce, los mismos en que están anotados los siguientes datos:

Generales de los contrayentes

El contrayente

Nombre: Manuel Clemente Pérez Gálvez

Edad: veintinueve años
Ocupación: obrero
Estado civil: soltero
Nacimiento: México DF
Nacionalidad: mexicana
Domicilio: calle trece sin número colonia México DF
La contrayente
Nombre: María Gálvez Chávez
Edad: treinta y tres años
Ocupación: ama de casa
Estado civil: soltera
Nacimiento: guayaquil
Nacionalidad: ecuatoriana
Domicilio: calle trece sin número barrio centenario

- a) Texto humanístico
- b) Texto periodístico
- c) Texto científico
- d) Texto jurídico

Seleccione la opción correcta

Lea el siguiente fragmento y elija el tipo de texto al que corresponde

La pancreatitis es una enfermedad inflamatoria, originada por la activación y liberación de sus enzimas. El objetivo de este estudio fue determinar la prevalencia de pérdida de peso intrahospitalaria en pacientes con pancreatitis. Estudio de tipo descriptivo longitudinal no experimental. La muestra estuvo conformada por 61 pacientes que tuvieron de 6 a 15 días de estancia hospitalaria. Se analizaron exámenes de laboratorio (albúmina y hemoglobina), se pesó a los pacientes al ingreso y egreso hospitalario; el perfil lipídico fue tomado solo al ingreso. Se utilizó el cribado nutritional risk screening 2002 donde se pudo diagnosticar que el 48% de los pacientes presentaban un riesgo de desnutrición. Se determinó la pérdida de peso intrahospitalaria de 61 pacientes (hombres y mujeres) de 30 a 60 años, como resultado se obtuvo que el 61% tuvo una pérdida significativa y 39% una pérdida grave.

Granados, k. & granda, g. (2020) pérdida de peso intrahospitalaria en pacientes con pancreatitis del hospital Machala. Guayaquil, Ecuador.

- a) Texto humanístico
- b) Texto periodístico
- c) Texto científico
- d) Texto jurídico

Seleccione la opción correcta

Lea el siguiente fragmento y elija el tipo de texto al que corresponde

“oda al día feliz”, de Pablo Neruda (oda, fragmento)

Esta vez dejadme

Ser feliz,

Nada ha pasado a nadie,
No estoy en parte alguna,
Sucedé solamente
Que soy feliz
Por los cuatro costados
Del corazón, andando,
Durmiendo o escribiendo.
Qué voy a hacerle, soy
Feliz.
Soy más innumerable
Que el pasto
En las praderas,
Siento la piel como un árbol rugoso
Y el agua abajo,
Los pájaros arriba,
El mar como un anillo
En mi cintura,
Hecha de pan y piedra la tierra
El aire canta como una guitarra.

- a) Texto literario
- b) Texto periodístico
- c) Texto de la vida cotidiana
- d) Texto jurídico

Seleccione la opción correcta

Lea el siguiente fragmento y elija el tipo de texto al que corresponde

Estimados docentes

Reciban un cordial saludo de la coordinación de a la vez que compartimos las observaciones de la revisión del material.

Hemos observado que es importante definir ciertos aspectos, es por ello que los convocamos a reunión de trabajo el día de mañana a las 10h00. Planificación académica,

Adjuntamos enlace para la reunión: <https://us02web.zoom.us/j>

Les recordamos que su puntualidad y asistencia es considerada dentro de sus actividades laborales.

Por favor asistir con cámaras encendidas.

Saludos cordiales.

Mgtr. Enrique loor estrada

Analista - jefatura de gestión y planificación académica.

- a) Texto literario
- b) Texto periodístico
- c) Texto de la vida cotidiana
- d) Texto jurídico

SOCIEDAD Y CULTURA

LEA EL SIGUIENTE ENUNCIADO Y SELECCIONE LA OPCIÓN CORRECTA:

¿Qué significa Mesopotamia?

- a) tierra fértil
- b) los ríos
- c) tierra entre ríos
- d) la primera civilización

LEA EL SIGUIENTE ENUNCIADO Y SELECCIONE LA OPCIÓN CORRECTA:

La primera civilización en Mesopotamia fueron los:

- a) sumerios
- b) acadios
- c) babilonios
- d) persas

COMPLETE EL SIGUIENTE ENUNCIADO Y SELECCIONE LA OPCIÓN CORRECTA:

Mesopotamia está rodeada de los ríos:

- a) Tigris y Nilo
- b) río Rojo y Éufrates
- c) Tigris y Éufretis
- d) Tigris y Éufrates

LEA EL SIGUIENTE ENUNCIADO Y SELECCIONE LA OPCIÓN CORRECTA:

Los mesopotámicos implementaron la escritura:

- a) demótica
- b) jeroglífica
- c) cuneiforme
- d) hierática

LEA EL SIGUIENTE ENUNCIADO Y SELECCIONE LA OPCIÓN CORRECTA:

En Mesopotamia, sus dioses eran el sol, la luna, los ríos y los árboles.

_____era considerado el intermediario entre los dioses y los hombres.

- a) El rey-sumo sacerdote
- b) Faraón
- c) El rey de Babilonia
- d) Hércules

LEA EL SIGUIENTE ENUNCIADO Y SELECCIONE LA OPCIÓN CORRECTA:

¿Cuál era la base económica en Mesopotamia?

- a) La agricultura y la ganadería
- b) La agricultura y la pesca
- c) La pesca y metalurgia
- d) La agricultura y artesanías

LEA EL SIGUIENTE ENUNCIADO Y SELECCIONE LA OPCIÓN CORRECTA:

¿Cómo se llama la torre escalonada de Mesopotamia, en cuya parte superior se encontraba el santuario, donde se custodiaba la imagen del dios que así estaba más cerca del cielo?

- a) zigurat
- b) Piramide
- c) Tuluk
- d) Ingapirca

LEA EL SIGUIENTE ENUNCIADO Y SELECCIONE LA OPCIÓN CORRECTA:

¿Qué río atraviesa Egipto y ayuda en su economía?

- a) Nilo
- b) Tigris
- c) Éufrates
- d) Rojo

LEA EL SIGUIENTE ENUNCIADO Y SELECCIONE LA OPCIÓN CORRECTA:

¿Qué río atraviesa Egipto y ayuda en su economía?

- a) Nilo
- b) Tigris
- c) Éufrates
- d) Rojo

LEA EL SIGUIENTE ENUNCIADO Y SELECCIONE LA OPCIÓN CORRECTA:

En Egipto _____ se utilizaba para construir embarcaciones, elaborar cestos o confeccionar papel para escribir.

- a) El papiro
- b) El pergamino
- c) Las tablas de arcilla
- d) La Guadua

LEA EL SIGUIENTE ENUNCIADO Y SELECCIONE LA OPCIÓN CORRECTA:

Era, a la vez, el rey y un dios viviente. Representaba la máxima autoridad política y militar. Todas las tierras eran suyas y controlaba las obras de canalización y el comercio.

- a) El Faraón
- b) El Sacerdote
- c) El Escriba
- d) El Esclavo

LEA EL SIGUIENTE ENUNCIADO Y SELECCIONE LA OPCIÓN CORRECTA:

Era, a la vez, el rey y un dios viviente. Representaba la máxima autoridad política y militar. Todas las tierras eran suyas y controlaba las obras de canalización y el comercio.

- a) El Faraón
- b) El Sacerdote

- c) El Escriba
- d) El Esclavo

LEA EL SIGUIENTE ENUNCIADO Y SELECCIONE LA OPCIÓN CORRECTA:

Eran prisioneros de guerra o personas con deudas. No había un número muy elevado y la mayoría trabajaba para el faraón.

- a) El Faraón
- b) El Sacerdote
- c) El Escriba
- d) El Esclavo

LEA EL SIGUIENTE ENUNCIADO Y SELECCIONE LA OPCIÓN CORRECTA:

Tipo de escritura representativa del antiguo Egipto

- a) Jeroglífico
- b) Cunifirme
- c) demótica
- d) Tatlan

LEA EL SIGUIENTE ENUNCIADO Y SELECCIONE LA OPCIÓN CORRECTA:

Por medio de la _____ los egipcios distinguían minerales como el oro, la plata, la aleación de plata y oro, bronce, cobre, hierro, plomo y esmeraldas.

- a) Alquimia
- b) Medicina
- c) Papiro
- d) Momificación

LEA EL SIGUIENTE ENUNCIADO Y SELECCIONE LA OPCIÓN CORRECTA:

Las sociedades griegas tenían una base agraria y se organizaban alrededor de las ciudades_____.

- a) Polis
- b) Unis
- c) Duos
- d) Sedes

LEA EL SIGUIENTE ENUNCIADO Y SELECCIONE LA OPCIÓN CORRECTA:

En Grecia los siglos V y IV a. C. Corresponden al apogeo de las grandes ciudades-estado independientes, entre las que destacan _____.

- a) Atenas y Esparta
- b) Atenas y Tebas
- c) Tebas y Esparta
- d) Troya y Esparta

LEA EL SIGUIENTE ENUNCIADO Y SELECCIONE LA OPCIÓN CORRECTA:

En Grecia los siglos V y IV a. C. Corresponden al apogeo de las grandes ciudades-estado independientes, entre las que destacan _____.

- a) Atenas y Esparta
- b) Atenas y Tebas
- c) Tebas y Esparta
- d) Troya y Esparta

LEA EL SIGUIENTE ENUNCIADO Y SELECCIONE LA OPCIÓN CORRECTA:

Atenas tuvo un período denominado como la “edad de oro de Atenas” pero también se lo denominó:

- a) Siglo de Pericles
- b) Siglo de la sabiduría
- c) Siglo de las luces
- d) Siglo de Esparta

LEA EL SIGUIENTE ENUNCIADO Y SELECCIONE LA OPCIÓN CORRECTA:

¿Cuál era el sistema de gobierno de Esparta?

- a) Oligarquía
- b) Democracia
- c) Anarquía
- d) Socialismo

LEA EL SIGUIENTE ENUNCIADO Y SELECCIONE LA OPCIÓN CORRECTA:

¿Cuál es la cultura que se estableció en Mesoamérica?

- a) Mayas
- b) Aztecas
- c) Incas
- d) Guaranís

LEA EL SIGUIENTE ENUNCIADO Y SELECCIONE LA OPCIÓN CORRECTA:

Cultura americana que también empleó el jeroglífico como escritura.

- a) Mayas
- b) Aztecas
- c) Incas
- d) Guaranís

LEA EL SIGUIENTE ENUNCIADO Y SELECCIONE LA OPCIÓN CORRECTA:

La máxima autoridad política de cada ciudad-estado de los mayas era el _____ («hombre verdadero»), que ejercía funciones vitalicias y las heredaba a sus descendientes.

- a) halach uinic
- b) Huey tatloani
- c) Sapa inca
- d) Tatlok

LEA EL SIGUIENTE ENUNCIADO Y SELECCIONE LA OPCIÓN CORRECTA:

Cultura que implementaron el 0 en forma de caracol en las matemáticas.

- a) Mayas
- b) Aztecas
- c) Incas
- d) Guaranís

LEA EL SIGUIENTE ENUNCIADO Y SELECCIONE LA OPCIÓN CORRECTA:

Cultura americana que implemento el sistema de numeración vigesimal.

- a) Mayas
- b) Aztecas
- c) Incas
- d) Guaranís

LEA EL SIGUIENTE ENUNCIADO Y SELECCIONE LA OPCIÓN CORRECTA:

Imperio americano que se estableció en México y parte de América central

- a) Mayas
- b) Aztecas
- c) Incas
- d) Guaranís

LEA EL SIGUIENTE ENUNCIADO Y SELECCIONE LA OPCIÓN CORRECTA:

¿Cómo se llamó la capital y corazón del imperio azteca?

- a) Tenochtitlán
- b) Texcoco
- c) Tlalok
- d) Guaranís

LEA EL SIGUIENTE ENUNCIADO Y SELECCIONE LA OPCIÓN CORRECTA:

La máxima autoridad política de los aztecas era:

- a) halach uinic
- b) Tatloani
- c) Sapa inca
- d) Tatlok

LEA EL SIGUIENTE ENUNCIADO Y SELECCIONE LA OPCIÓN CORRECTA:

La agricultura de los aztecas se basaba en islas artificiales llamadas:

- a) Chinampas
- b) Chunchun
- c) Pacari
- d) Guano

LEA EL SIGUIENTE ENUNCIADO Y SELECCIONE LA OPCIÓN CORRECTA:

Imperio que realizaban sacrificios humanos en la mayoría de las ocasiones.

- a) Mayas

- b) Aztecas
- c) Incas
- d) Guarani

LEA EL SIGUIENTE ENUNCIADO Y SELECCIONE LA OPCIÓN CORRECTA:

Imperio que se encontraba ubicado en sur américa.

- a) Mayas
- b) Aztecas
- c) Incas
- d) Guarani

LEA EL SIGUIENTE ENUNCIADO Y SELECCIONE LA OPCIÓN CORRECTA:

Imperio cuya lengua madre era el quechua.

- a) Mayas
- b) Aztecas
- c) Incas
- d) Guarani

LEA EL SIGUIENTE ENUNCIADO Y SELECCIONE LA OPCIÓN CORRECTA:

Imperio el cual su reino se llamaba Tahuantinsuyo.

- a) Mayas
- b) Aztecas
- c) Incas
- d) Guarani

LEA EL SIGUIENTE ENUNCIADO Y SELECCIONE LA OPCIÓN CORRECTA:

Era el soberano del Tahuantinsuyo que reunía en su persona tanto el poder político como el religioso.

- a) Inca
- b) Auqui
- c) Tucuy Ricuy
- d) Curaca

LEA EL SIGUIENTE ENUNCIADO Y SELECCIONE LA OPCIÓN CORRECTA:

Según los incas, el Tahuantinsuyo abarcaba las _____.

- a) Cuatro partes del mundo
- b) Tres partes del mundo
- c) Dos partes del mundo
- d) Cinco partes del mundo

LEA EL SIGUIENTE ENUNCIADO Y SELECCIONE LA OPCIÓN CORRECTA:

La monarquía española se impuso en el nuevo continente durante los siglos_____.

- a) XV y XVII

- b) X y XII
- c) XVIII y XX
- d) XII y XV

LEA EL SIGUIENTE ENUNCIADO Y SELECCIONE LA OPCIÓN CORRECTA:

¿En qué fecha llegó Cristóbal Colón a América?

- a) 12 de octubre de 1492
- b) 5 de marzo de 1532
- c) 22 de febrero de 1519
- d) 24 de octubre de 1492

LEA EL SIGUIENTE ENUNCIADO Y SELECCIONE LA OPCIÓN CORRECTA:

¿Quién conquistó el imperio azteca?

- a) Hernán Cortés
- b) Francisco Pizarro
- c) Fernando Magallanes
- d) Francisco Orellana

LEA EL SIGUIENTE ENUNCIADO Y SELECCIONE LA OPCIÓN CORRECTA:

¿Quién conquistó el imperio inca?

- a) Hernán Cortés
- b) Francisco Pizarro
- c) Fernando Magallanes
- d) Francisco Orellana

LEA EL SIGUIENTE ENUNCIADO Y SELECCIONE LA OPCIÓN CORRECTA:

Pacto entre Colón y los reyes de España.

- a) Capitulaciones de Santa Fe
- b) Tratado de Tordesillas
- c) Tratado de Versalles
- d) Capitulaciones de América

LEA EL SIGUIENTE ENUNCIADO Y SELECCIONE LA OPCIÓN CORRECTA:

El Renacimiento es considerado como:

- a) Revolución cultural
- b) Siglo de las Luces
- c) Pensamiento Ilustrado
- d) Cultura única

LEA EL SIGUIENTE ENUNCIADO Y SELECCIONE LA OPCIÓN CORRECTA:

¿Dónde comenzó el Renacimiento?

- a) Italia
- b) Francia
- c) Inglaterra

d) España

LEA EL SIGUIENTE ENUNCIADO Y SELECCIONE LA OPCIÓN CORRECTA:

¿En qué siglo empezó el renacimiento?

- a) XIV y XV
- b) X y XV
- c) XII y XV
- d) XVIII y XX

LEA EL SIGUIENTE ENUNCIADO Y SELECCIONE LA OPCIÓN CORRECTA:

¿En qué se basa el renacimiento?

- a) Humanismo
- b) Pensamiento
- c) Razón
- d) Anarquía

LEA EL SIGUIENTE ENUNCIADO Y SELECCIONE LA OPCIÓN CORRECTA:

El renacimiento hace al “_____” medida de todas las cosas. Presupone en el artista una formación científica, que le hace liberarse de las actitudes gremiales y mecanicistas más propias del medievo y elevarse en la escala social.

- a) hombre
- b) Pensamiento
- c) ser
- d) Niño

LEA EL SIGUIENTE ENUNCIADO Y SELECCIONE LA OPCIÓN CORRECTA:

El renacimiento recupera raíces_____

- a) Grecorromanos
- b) Latinos
- c) Macedónicos
- d) Asiáticos

LEA EL SIGUIENTE ENUNCIADO Y SELECCIONE LA OPCIÓN CORRECTA:

Etapas más importantes del renacimiento

- a) quattrocento y cinquecento
- b) doscento y trescento
- c) trescento y quattrocento
- d) cinquecento y sestecento

LEA EL SIGUIENTE ENUNCIADO Y SELECCIONE LA OPCIÓN CORRECTA:

En España el renacimiento estuvo sometido a los dictados de la_____.

- a) Corte, de la Iglesia y de la nobleza
- b) Corte, pueblo y de la nobleza

- c) Corte, leyes y federales
- d) pueblo, de la Iglesia y reyes

LEA EL SIGUIENTE ENUNCIADO Y SELECCIONE LA OPCIÓN CORRECTA:

El renacimiento francés se divide en _____ etapas.

- a) cuatro
- b) dos
- c) diez
- d) seis

LEA EL SIGUIENTE ENUNCIADO Y SELECCIONE LA OPCIÓN CORRECTA:

La persona más influyente en el renacimiento que se da en Alemania no es ni un artista ni un mecenas, sino el mismísimo _____.

- a) Gutenberg
- b) Descartes
- c) Aristóteles
- d) Zeus

LEA EL SIGUIENTE ENUNCIADO Y SELECCIONE LA OPCIÓN CORRECTA:

El renacimiento en los países bajos se dio durante el siglo_____.

- a) XVI
- b) X
- c) XII
- d) XIII

LEA EL SIGUIENTE ENUNCIADO Y SELECCIONE LA OPCIÓN CORRECTA:

Desde finales de la_____, en Europa se sentía la necesidad de emprender una profunda reforma religiosa que acabara con los vicios y la corrupción de la iglesia.

- a) Edad Media
- b) Edad Moderna
- c) Edad Antigua
- d) Edad Contemporánea

LEA EL SIGUIENTE ENUNCIADO Y SELECCIONE LA OPCIÓN CORRECTA:

¿Quién emprendió la idea de una reforma para darle un alto a la corrupción de la iglesia?

- a) Lutero
- b) Descartes
- c) San Antonio
- d) Alvarado

LEA EL SIGUIENTE ENUNCIADO Y SELECCIONE LA OPCIÓN CORRECTA:

¿Qué reemplazó la revolución industrial?

- a) trabajo manual

- b) trabajo agrícola
- c) trabajo textil
- d) trabajo eléctrico

LEA EL SIGUIENTE ENUNCIADO Y SELECCIONE LA OPCIÓN CORRECTA:

¿En qué siglo empezó la revolución industrial?

- a) XVIII
- b) XX
- c) XIV
- d) XIII

LEA EL SIGUIENTE ENUNCIADO Y SELECCIONE LA OPCIÓN CORRECTA:

¿En qué siglo empezó la revolución industrial?

- a) XVIII
- b) XX
- c) XIV
- d) XIII

LEA EL SIGUIENTE ENUNCIADO Y SELECCIONE LA OPCIÓN CORRECTA:

¿DÓNDE EMPEZÓ LA REVOLUCIÓN INDUSTRIAL?

- a) Inglaterra
- b) España
- c) Italia
- d) Francia

LEA EL SIGUIENTE ENUNCIADO Y SELECCIONE LA OPCIÓN CORRECTA:

Es una forma de gobierno en la que el monarca tiene el poder absoluto. En ella no existe división de poderes (ejecutivo, legislativo y judicial).

- a) Monarquía absoluta
- b) Monarquía parlamentaria
- c) Monarquía anárquica
- d) Monarquía sublime

LEA EL SIGUIENTE ENUNCIADO Y SELECCIONE LA OPCIÓN CORRECTA:

Es una de las formas de gobierno democráticas existentes en los países occidentales actuales, en la que el rey ejerce la función de jefe de estado bajo el control del poder legislativo (parlamento) y del poder ejecutivo (gobierno), es decir, el rey reina, pero no gobierna.

- a) Monarquía absoluta
- b) Monarquía parlamentaria
- c) Monarquía anárquica
- d) Monarquía sublime

LEA EL SIGUIENTE ENUNCIADO Y SELECCIONE LA OPCIÓN CORRECTA:

La ilustración se basa en:

- a) La razón
- b) El humanismo
- c) La tolerancia
- d) La costumbre

SELECCIONE LA RESPUESTA CORRECTA:

La primera guerra mundial fue un conflicto bélico global centrado en _____ que comenzó en el verano de _____. La lucha terminó a finales del año _____.

- a) Asia-1914-1917
- b) Alemania-1915-1918
- c) América-1914-1919
- d) Europa-1914-1918

SELECCIONE LA RESPUESTA CORRECTA:

¿Cuándo muere el archiduque francisco Fernando?

- a) 28 de junio de 1914
- b) 28 de julio de 1918
- c) 5 de junio de 1895
- d) 24 de febrero de 1916

SELECCIONE LA RESPUESTA CORRECTA:

La triple alianza fue la coalición inicialmente integrada por _____ y el _____ por iniciativa del canciller Otto Von Bismarck, a la que posteriormente se uniría _____.

- a) Imperio Austro Húngaro-Alemania-Rusia
- b) Imperio Alemán-Imperio Austro Húngaro-Italia
- c) Imperio Alemán-Italia-Japón
- d) Italia-Japón-Rusia

SELECCIONE LA RESPUESTA CORRECTA:

El pretexto para el inicio de la “_____” (era así como se llamaba a la primera guerra mundial antes del estallido de la segunda guerra mundial) se dio cuando ocurrió el asesinato del _____, heredero de la corona austriaca, en Sarajevo (junio de 1914).

- a) gran guerra-Conde Emiliano Fernando
- b) máxima guerra-archiduque francisco Fernández
- c) gran guerra-archiduque francisco Fernando
- d) súper guerra-barón Eduardo Fernando

SELECCIONE LA RESPUESTA CORRECTA:

Países que conformaron la triple entente

- a) Rusia-Francia-Inglaterra
- b) España-Francia-Inglaterra
- c) Alemania -Francia-Inglaterra
- d) Rusia-Francia-Alemania

SELECCIONE LA RESPUESTA CORRECTA:

El tratado de Versalles. - fue un tratado de paz firmado el 28 de junio de _____ por _____ que puso fin oficialmente a la primera guerra mundial, después de seis meses de negociación, en la ciudad de _____.

- a) 1919-las potencias orientales-Berlín
- b) 1918-la triple alianza-Moscú
- c) 1919-las potencias europeas-parís
- d) 1918-el triple entente-roma

SELECCIONE LA RESPUESTA CORRECTA:

En el tratado de Versalles Alemania debía asumir la responsabilidad por el conflicto mundial, comprometiéndose a cumplir una serie de exigencias _____. Estas exigencias fueron impuestas a Alemania por las naciones vencedoras de la primera guerra mundial, principalmente por _____.

- a) Políticas, económicas y militares-Inglaterra y Francia
- b) Sociales, económicas y políticas-España e Inglaterra
- c) Económicas, militares y sociales-Inglaterra y Alemania
- d) Políticas, militares y económicas-Italia y Francia

SELECCIONE LA RESPUESTA CORRECTA:

Las décadas de 1920 y 1930 fueron marcadas por la fuerte crisis moral y económica en _____ (inflación, desempleo, depreciación del marco la moneda oficial). Este fue un terreno fértil para el surgimiento y crecimiento del nazismo con _____ como líder del _____ Reich.

- a) Alemana-Adolf Hitler-primer
- b) Rusa-Pedro el Grande-tercer
- c) Alemana-Adolf Hitler-tercer
- d) Francia-De Gaulle-segundo

SELECCIONE LA RESPUESTA CORRECTA:

¿Con qué otro nombre se conoció a la revolución bolchevique?

- a) Movimiento obrero
- b) Revolución Socialista
- c) Revolución de Octubre

d) Revuelta de Octubre

SELECCIONE LA RESPUESTA CORRECTA:

Terminada la primera guerra mundial la reconstrucción de Europa se enfrentó a dos problemas, el primero fue:

- a) las enormes deudas contraídas entre los aliados y las reparaciones que Alemania debía pagar.
- b) los países vencedores nombraron una comisión de reparaciones.
- c) los aliados no contribuyeron a la reparación de Alemania.
- d) Alemania se rehusó a pagar la deuda impuesta por los vencedores.

SELECCIONE LA RESPUESTA CORRECTA:

¿En qué año terminó la primera guerra mundial?

- a) 1918
- b) 1939
- c) 1914
- d) 1945

SELECCIONE LA RESPUESTA CORRECTA:

¿Quiénes ganaron el conflicto en la primera guerra mundial?

- a) Triple entente
- b) Triple alianza
- c) Bolcheviques
- d) Liberales

SELECCIONE LA RESPUESTA CORRECTA:

La gran revolución rusa fue un poderoso movimiento político, social y económico, que estalló en el año _____ en el imperio ruso, está considerado, por las trascendentales consecuencias derivadas de ella, como uno de los más grandes acontecimientos de la _____, a su vez, como uno de los hechos más memorables que registra la historia de la humanidad.

- a) 1918-época moderna
- b) 1917-época contemporánea
- c) 1915-época actual
- d) 1916-época renacentista

SELECCIONE LA RESPUESTA CORRECTA:

Esta revolución, que estuvo dirigida, casi exclusivamente, por _____, _____ y _____, es decir, por el pueblo mismo, trajo como resultado el derrumbe de la dinastía despótica de los zares, con Nicolás II como su último soberano, lo que significó la abolición del sistema absolutista hasta entonces imperante.

- a) médicos-soldados-trabajadores
- b) obreros-campesinos-soldados
- c) obreros-sacerdotes-empleados
- d) soldados-empleados-agricultores

SELECCIONE LA RESPUESTA CORRECTA:

Las causas de la revolución rusa fueron básicamente tres: a) la _____ por la que atravesaba Rusia y sobre todo, _____; b) _____ que experimentaban los ejércitos rusos en la guerra con Alemania durante la primera guerra mundial. C) la _____ del zar Nicolás II y su esposa.

- a) Abundancia económica-exceso de alimentos-triunfos militares-capacidad y tolerancia.
- b) Aguda crisis económica-falta de alimentos-constantemente derrotas-ineptitud e intolerancia.
- c) Incierto futuro económico- baja en la reserva de alimentos- algunas derrotas- elocuencia y buen trato.
- d) Precipitada crisis económica-carencia de alimentos-muerte de Rasputín-capacidad e ineptitud.

SELECCIONE LA RESPUESTA CORRECTA:

La primera guerra mundial originó en Rusia la crisis del imperio de los Romanov (zares), contra el cual se dirigía una larga y tenaz campaña, dentro y fuera del país, por elementos que proclamaban las más avanzadas ideas sociales y económicas. La característica _____ de este movimiento en su primera etapa dio origen al nihilismo, tomó fuerzas la doctrina de Marx y Engels (_____)

- a) Democrática-socialismo científico
- b) Fundamental-comunismo científico
- c) Anárquica-socialismo científico
- d) Socialismo-comunismo científico

SELECCIONE LA RESPUESTA CORRECTA:

Los partidarios rusos se dividieron en dos bandos, los moderados (minoritarios) llamados _____ y los radicales (mayoritarios) llamados _____.

- a) Bolcheviques-Mencheviques
- b) Mencheviques-Bolcheviques
- c) Bolcheviques-Soviets
- d) Soviets-Mencheviques

SELECCIONE LA RESPUESTA CORRECTA:

Una de las principales consecuencias de la revolución _____ fue el derrumbe de la monarquía _____ y autocrática de los _____, con todo su pasado de injusticias, desigualdades y privilegios.

- a) Rusa -parlamentaria-zares
- b) Rusa -parlamentaria-reyes
- c) Rusa-absoluta-zares
- d) Rusa-absoluta-reyes

SELECCIONE LA RESPUESTA CORRECTA:

El zar Nicolás II fue obligado a abdicar el _____.

- a) 12 diciembre 1915
- b) 10 de agosto 1816
- c) 15 de marzo de 1917
- d) 20 de octubre 1914

SELECCIONE LA RESPUESTA CORRECTA:

¿A quién proclamaron primer ministro por el congreso de los soviets, asumiendo así el gobierno de la URSS, durante la revolución de octubre?: a _____.

- a) Stalin
- b) Trotsky
- c) Lenin
- d) Frank

EN EL SIGUIENTE ENUNCIADO Y SELECCIONE LA OPCIÓN CORRECTA:

¿Cuándo comenzó la segunda guerra mundial?

- a) 1939
- b) 1945
- c) 1914
- d) 1918

EN EL SIGUIENTE ENUNCIADO Y SELECCIONE LA OPCIÓN CORRECTA:

El 6 de agosto de _____, los norteamericanos lanzaron la primera bomba atómica sobre la ciudad japonesa de _____ y tres días después, cayó la segunda sobre la ciudad de _____. Acontecimiento que asombro a la humanidad y determino, a su vez, la rendición incondicional de japon. Dicha rendición se firmó en el acorazado "Missouri", entre el general Mac Arthur, en nombre de los estados unidos, y los representantes del gobierno japonés.

- a) 1944-Nagasaki-Hiroshima
- b) 1945-Hiroshima-Nagasaki
- c) 1943-Nagasaki-Tokio
- d) 1945- Tokio- Japón

LEA EL SIGUIENTE ENUNCIADO Y SELECCIONE LA OPCIÓN CORRECTA:

¿Qué territorio y año, invade Alemania para dar comienzo a la segunda guerra mundial?

- a) Polonia 1939
- b) Francia 1940
- c) Bélgica 1939
- d) Yugoslavia 1940

LEA EL SIGUIENTE ENUNCIADO Y SELECCIONE LA OPCIÓN CORRECTA:

Para el término de la segunda guerra mundial se necesitó que:

- a) Se firmó un tratado de paz entre Alemania e Inglaterra
- b) Envíen dos bombas atómicas
- c) Los aliados ganaron la guerra aérea
- d) Los del eje ganaron la guerra naval

EN EL SIGUIENTE ENUNCIADO Y SELECCIONE LA OPCIÓN CORRECTA:

El enfrentamiento entre la URSS y los EE. UU. Tiene como nombre guerra fría porque entre los dos países _____.

- a) No existió un acuerdo ideológico
- b) No se originó ninguna guerra o conflicto directo
- c) No existió un intercambio de inteligencia militar
- d) No tuvieron relaciones en el ámbito comercial

En el siguiente enunciado y seleccione la opción correcta:

La segunda guerra mundial provocó la escisión del mundo occidental en 2 bloques: uno comunista, liderado por la _____, y otro capitalista, con _____ al frente.

- a) URSS / EE. UU.
- b) EE. UU. / URSS
- c) CHINA / EE. UU.
- d) URSS / CHINA

EN EL SIGUIENTE ENUNCIADO Y SELECCIONE LA OPCIÓN CORRECTA:

La guerra fría se inició al finalizar la _____, en el año _____ y finalizó con la disolución de la URSS.

- a) Primera Guerra Mundial / 1919
- b) Segunda Guerra Mundial / 1945
- c) Primera Guerra Mundial / 1914
- d) Segunda Guerra Mundial / 1939

EN EL SIGUIENTE ENUNCIADO Y SELECCIONE LA OPCIÓN CORRECTA:

Utilizar Europa occidental como base militar, fue uno de los temores de los soviéticos durante la guerra fría, quienes se vieron alertados tras la adquisición de _____ por parte de los americanos.

- a) armas biológicas

- b) armas químicas
- c) armas atómicas
- d) armas de asalto

EN EL SIGUIENTE ENUNCIADO Y SELECCIONE LA OPCIÓN CORRECTA:

Máximo representante de la revolución cubana

- a) Fidel Castro
- b) Fulgencio Batista
- c) José Martí
- d) Simón Bolívar

EN EL SIGUIENTE ENUNCIADO Y SELECCIONE LA OPCIÓN CORRECTA:

Contra que político se dio la revolución cubana

- a) Fidel Castro
- b) Fulgencio Batista
- c) José Martí
- d) Simón Bolívar

EN EL SIGUIENTE ENUNCIADO Y SELECCIONE LA OPCIÓN CORRECTA:

¿En qué año se dio la revolución cubana?

- a) 1959
- b) 1920
- c) 1970
- d) 1914

EN EL SIGUIENTE ENUNCIADO Y SELECCIONE LA OPCIÓN CORRECTA:

La guerra de Vietnam es conocida también como _____, fue un conflicto bélico acaecido entre los años _____ y _____.

- a) La Primera Guerra de Indochina, 1964 y 1975
- b) La Segunda Guerra del Peloponeso, 1964 y 1976
- c) Las guerras Médicas, 1955 y 1974
- d) La segunda Guerra de Indochina, 1964 y 1975

EN EL SIGUIENTE ENUNCIADO Y SELECCIONE LA OPCIÓN CORRECTA:

La caída del muro de Berlín dio paso al reencuentro de miles de personas que se habían separado por unos _____. Además, esta caída del muro permitió el avance a nivel _____.

- a) 28 años-Político, económico además de la unión cultural y social
- b) 30 años-Científico, tecnológico además de la unión cultural y social
- c) 27 años-Cultural, científico, político y la unión social
- d) 25 años-Político, tecnológico y la unión cultural

LEA EL SIGUIENTE ENUNCIADO Y ELIJA LA OPCIÓN CORRECTA

¿Cuándo inició la revolución liberal?

- a) 5 de junio de 1895
- b) 10 de agosto de 1978
- c) 14 de febrero de 1912
- d) 25 de septiembre de 1950

LEA EL SIGUIENTE ENUNCIADO Y ELIJA LA OPCIÓN CORRECTA

¿La revolución liberal es conocida como?

- a) Guerra Mundial
- b) Guerra Civil Ecuatoriana
- c) Guerra de Cenepa
- d) Guerra Hispanoamericana

LEA EL SIGUIENTE ENUNCIADO Y ELIJA LA OPCIÓN CORRECTA

¿Quién fue el jefe supremo de la revolución liberal?

- a) Juan José Flores
- b) Vicente Rocafuerte
- c) Eloy Alfaro
- d) Oswaldo Hurtado

LEA EL SIGUIENTE ENUNCIADO Y ELIJA LA OPCIÓN CORRECTA

¿Qué significa plutocracia?

- a) Gobierno del Dinero
- b) Gobierno de los obreros
- c) Gobierno de los artesanos
- d) Gobierno de Todos

LEA EL SIGUIENTE ENUNCIADO Y ELIJA LA OPCIÓN CORRECTA

¿Quién predominó la burguesía en la época de la plutocracia?

- a) Banca de Guayaquil
- b) Movimiento Liberales
- c) Movimiento Fascista
- d) Banco internacional

LEA EL SIGUIENTE ENUNCIADO Y ELIJA LA OPCIÓN CORRECTA

El 12 de febrero de 1832 fueron anexadas a Ecuador las islas Galápagos este hecho fue en el gobierno de:

- a) Juan José Flores
- b) Jerónimo Carrión
- c) Francisco Robles
- d) Vicente Rocafuerte

LEA EL SIGUIENTE ENUNCIADO Y ELIJA LA OPCIÓN CORRECTA

Primer presidente de la república del Ecuador

- a) Juan José Flores
- b) Jerónimo Carrión
- c) Francisco Robles
- d) Vicente Rocafuerte

LEA EL SIGUIENTE ENUNCIADO Y ELIJA LA OPCIÓN CORRECTA

Segundo presidente de la república del Ecuador

- a) Juan José Flores
- b) Jerónimo Carrión
- c) Francisco Robles
- d) Vicente Rocafuerte

LEA EL SIGUIENTE ENUNCIADO Y ELIJA LA OPCIÓN CORRECTA

Presidente ecuatoriano que llegó al poder 1978 y se denominó el retorno de la democracia.

- a) Jaime Roldós Aguilera
- b) Jerónimo Carrión
- c) Francisco Robles
- d) Vicente Rocafuerte

LEA EL SIGUIENTE ENUNCIADO Y ELIJA LA OPCIÓN CORRECTA

Presidente ecuatoriano conservador que propone que todos los ecuatorianos para tener su nacionalidad deben ser católico.

- a) Gabriel García Moreno
- b) Jerónimo Carrión
- c) Francisco Robles
- d) Vicente Rocafuerte

COMPLETE EL SIGUIENTE ENUNCIADO CON LA OPCIÓN CORRECTA:

“Ecuador posee un 40% de su población en _____ y _____ distribuidos en la costa, sierra y Amazonía”

- a.- 14 nacionalidades – 18 grupos étnicos
- b.- 18 nacionalidades – 14 grupos étnicos
- c.- 30 nacionalidades – 22 grupos étnicos
- d.- 21 nacionalidades – 22 grupos étnicos

LEA EL SIGUIENTE ENUNCIADO Y SELECCIONE LA OPCIÓN CORRECTA:

“Etnia ubicada en Perú departamento Amazonas, Loreto y los distritos Barraca y Morona. En nuestro país se asientan en la provincia de Pastaza, Zamora Chinchipe, Napo, Sucumbíos, Orellana, Morona Santiago, Quinindé-Esmeraldas”

- a.- Shuar
- b.- Waorani
- c.- Tsáchila
- d.- Zápara

LEA EL SIGUIENTE ENUNCIADO Y SELECCIONE LA OPCIÓN CORRECTA:

“Etnia que basa su economía en la horticultura itinerante cultivando tubérculos, practican también el cultivo de roza y quema, recolectan frutos e insectos, las mujeres se dedican a la caza y los hombres a la pesca”

- a.- Shuar
- b.- Waorani
- c.- Zápara
- d.- Tsáchila

LEA EL SIGUIENTE ENUNCIADO Y SELECCIONE LA OPCIÓN CORRECTA:

“Etnia que practicaban la poligamia para lo cual los hombres debían demostrar a los futuros suegros que eran buenos cazadores, valientes honrados de eso dependía la cantidad de mujeres con las que se podía desposar generalmente entre hermanas de una misma familia”

- a.- Shuar
- b.- Saraguro
- c.- Zápara
- d.- Tsáchila

LEA EL SIGUIENTE ENUNCIADO Y SELECCIONE LA OPCIÓN CORRECTA:

“Etnia en que los hombres se visten con el itip sujetado por la cintura con un lienzo de colores rojo, morado, negro y blanco que los cubren hasta el tobillo, utilizan varios modelos de coronas hechos con plumas de tucán, se pintan la cara con figuras de animales para tener fuerza y poder”

- a.- Shuar
- b.- Saraguro
- c.- Zápara
- d.- Waorani

LEA EL SIGUIENTE ENUNCIADO Y SELECCIONE LA OPCIÓN CORRECTA:

“Nacionalidad que se encuentra asentando desde el extremo noroccidental de la provincia de Loja, hasta las de la cordillera del cóndor en la provincia de Zamora Chinchipe”

- a.- Saraguros
- b.- Salasacas
- c.- Panzaleo
- d.- Zápara

LEA EL SIGUIENTE ENUNCIADO Y SELECCIONE LA OPCIÓN CORRECTA:

“El pueblo montubio tiene una tradición y fiesta popular celebrada cada 12 de octubre denominada:”

- a.- Rodeo Montubio
- b.- Pelea de gallos

- c.- Ronda de amorfinos
- d.- Baile de la criolla bonita

LEA EL SIGUIENTE ENUNCIADO Y SELECCIONE LA OPCIÓN CORRECTA:

“Los Waorani es una nacionalidad indígena reconocida por ser eminentemente guerreros salvajes, llamados también”

- a.- Aucas
- b.- Cowode
- c.- Wao Terero
- d.- Auishiri

LEA EL SIGUIENTE ENUNCIADO Y SELECCIONE LA OPCIÓN CORRECTA:

“nacionalidad que habitan entre el río Napo, el Curacay y a lo largo de los ríos Yasuní, Cononaco, Villano, Shiripungo”

- a.- Waorani
- b.- Zápara
- c.- Shuar
- d.- Salasacas

LEA EL SIGUIENTE ENUNCIADO Y SELECCIONE LA OPCIÓN CORRECTA:

“Nacionalidad que lograron en 1990 que el gobierno ecuatoriano reconociera la propiedad colectiva sobre los territorios que ocupaban en el Yasuní con lo que se da protección del medio ambiente así el gobierno evito el contacto con los tagaeri”

- a.- Waorani
- b.- Zápara
- c.- Shuar
- d.- Kichwa Amazónica

COMPLETE EL SIGUIENTE ENUNCIADO CON LA OPCIÓN CORRECTA:

“Nacionalidad en que su idioma proviene de la familia lingüística zápara, la _____ reconoció a esta etnia como “patrimonio oral e inmaterial de la humanidad” en mayo del 2001 por sus tradiciones culturales”

- a.- UNESCO
- b.- ONU
- c.- CODENPE
- d.- CONAIE

LEA EL SIGUIENTE ENUNCIADO Y SELECCIONE LA OPCIÓN CORRECTA:

“Los Zápara utilizan para sus atuendos la corteza del árbol llamada llanchama a la que le agregan diseños utilizando colores negro, rojo o azul a este atuendo lo llaman”

- a.- Chusma
- b.- Komi
- c.- Karachi
- d.- Ontoka

LEA EL SIGUIENTE ENUNCIADO Y SELECCIONE LA OPCIÓN CORRECTA:

“Los Tsáchilas provienen de la provincia de Santo Domingo de los Tsáchilas, el idioma que utilizan es el Tsafiqui que significa”

- a.- Verdadera palabra
- b.- Runa Shimi
- c.- Gente
- d.- Patrimonio Oral

LEA EL SIGUIENTE ENUNCIADO Y SELECCIONE LA OPCIÓN CORRECTA:

“Nacionalidad en que los hombres suelen vestir un taparrabo combinado con colores blanco y azul llamado chumbilina, la faja o berequé, un pedazo de tela llamado paníu que utilizan sobre el hombro izquierdo que puede ser amarillo o rojo, cuando hace frío utilizan un manto largo llamado jalí”

- a.- Tsáchila
- b.- Waorani
- c.- Tagaeri
- d.- Shuar

LEA EL SIGUIENTE ENUNCIADO Y SELECCIONE LA OPCIÓN CORRECTA:

“Esmeraldas es la provincia que acoge a la gran mayoría de la etnia afroecuatoriano, tanto en la zona rural como en la costera, son descendientes de esclavos desde la época de la real audiencia de Quito, históricamente tienen asentamientos en el valle del Chota y la cuenca del río Mira en las provincias de”

- a.- Carchi e Imbabura, Cañar, Chimborazo, Tungurahua, Azuay y Cotopaxi
- b.- Carchi e Imbabura, Loja, Chimborazo, Tungurahua, Pichincha y Cotopaxi
- c.- Carchi e Imbabura, Bolívar, Chimborazo, Tungurahua, Pastaza y Cotopaxi
- d.- Carchi e Imbabura, Santo Domingo, Chimborazo, Tungurahua, Manabí y Cotopaxi

COMPLETE EL SIGUIENTE ENUNCIADO CON LA OPCIÓN CORRECTA:

“La familia es el núcleo dentro de las comunidades _____ y gira en torno a la mujer, es común que esta haya tenido varias parejas en su vida, se dedica al cuidado de los niños y de las labores domésticas, es conocedora de las técnicas de cultivo”

- a.- Afroecuatorianas
- b.- Shuar
- c.- Waoranis
- d.- Tsáchilas

LEA EL SIGUIENTE ENUNCIADO Y SELECCIONE LA OPCIÓN CORRECTA:

“Los montubios hablan el castellano difiriendo en el acentuó fonético, le agradan las peleas de gallos, los amorfinos, viven en casas de maderas con techo de hojas de palma, y se encuentran ubicados en las provincias”

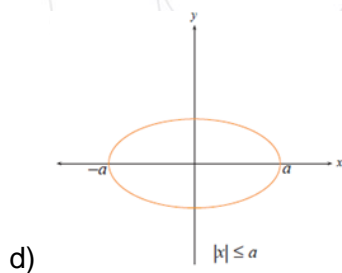
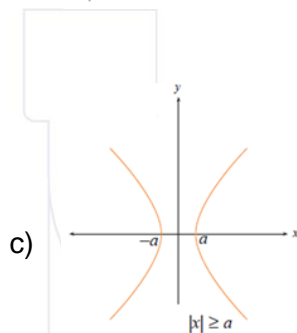
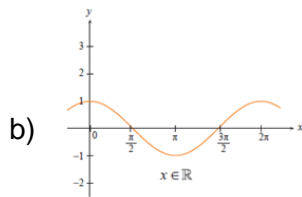
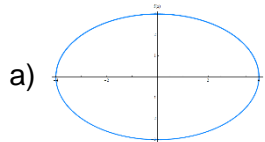
- a.- Guayas, Manabí, El Oro, Los Ríos y Pichincha
- b.- Cuenca, Manabí, El Oro, Esmeraldas y Pichincha

- c.- Guayas, Manabí, El Oro, Santo Domingo y Esmeraldas
- d.- Guayas, Tena, Santo Domingo, Los Ríos y Cuenca



FUNDAMENTOS DE MATEMÁTICAS

Utilice el criterio de la recta vertical para determinar si las gráficas dadas corresponden a una función o no.



Sea la función $f(x) = 5x - 3$, entonces el intercepto con el eje X es igual a:

- a) 5
- b) $3/5$
- c) $-3/5$
- d) -3

Sea la función $f(x) = x^2 + 3x + 2$ entonces el valor del intercepto en el eje Y es igual a:

- a) 3
- b) 1
- c) 2

d) $3/2$

Si la pendiente de una función lineal es igual a cero entonces podemos decir que la gráfica es:

- a) inclinada a la derecha
- b) vertical
- c) horizontal
- d) inclinada a la izquierda

Dada la función $f(x) = x^3 + 5x$ entonces se puede decir que:

- a) la función es par
- b) la función es impar
- c) la función no es ni par ni impar
- d) la función es par e impar

Se dice que el tipo de función que cumple con esta condición $f(-x) = f(x)$ es:

- a) función inyectiva
- b) función creciente
- c) función par
- d) función monótona

DADA LA SIGUIENTE EXPRESIÓN, $\pi/2\pi + 4$ ¿EL RESULTADO ES UN NÚMERO?

- a) Faltan datos
- b) Racional
- c) Es un número racional e irracional.
- d) Irracional.

EL VALOR DE $\sqrt{2\sqrt{2\sqrt{2\sqrt{2\sqrt{2}}}}}$ es:

- a) 2
- b) 8
- c) 16
- d) $2^{31/32}$

Si la pendiente de una función lineal es positiva, la función es:

- a) Creciente
- b) Decreciente
- c) Constante
- d) Par

LA FRACCIÓN EQUIVALENTE, DEL SIGUIENTE NÚMERO 3.14161616... ES:

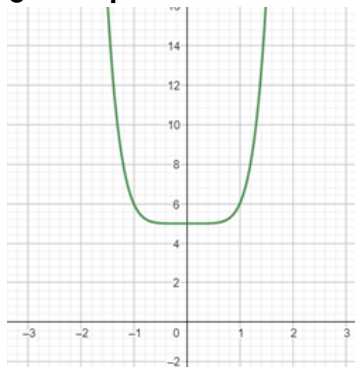
- a) $\frac{15551}{4950}$

b) $\frac{314}{990}$

c) $\frac{31416}{9900}$

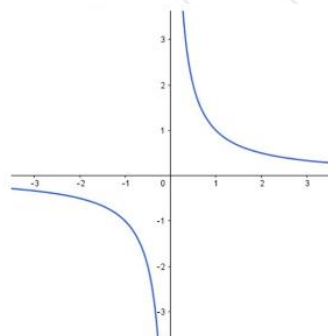
d) $\frac{314}{10}$

¿Qué tipo de función es la siguiente gráfica?



- a) Par
- b) Impar
- c) Inyectiva
- d) Creciente

¿Qué tipo de función es la siguiente gráfica?



- a) Par
- b) Impar
- c) Inyectiva
- d) Creciente

LA EXPRESIÓN ALGEBRAICA $\frac{\sqrt[3]{-\left(\frac{8}{27}\right)^{-1}}}{\left(1-\frac{1}{3}\right)^{-2}}$ ES IGUAL A:

- a) $-2/3$
- b) $3/2$
- c) $1/3$
- d) $-1/3$

Al racionalizar la siguiente expresión se obtiene:

$$\frac{x}{\sqrt{x+1} + 1}$$

- a) $\sqrt{x+1} + 1$
- b) $\sqrt{x+1} - 1$
- c) $\sqrt{x+1}$
- d) $\frac{\sqrt{x+1}}{x}$

¿Cuál es el dominio de la siguiente función?

$$f(x) = \frac{1}{x-3}$$

- a) \mathbb{R}
- b) $[3, \infty)$
- c) $(-\infty, 3]$
- d) $\mathbb{R} - \{3\}$

Sea la función $f(x) = x^2 - 5x + 6$ entonces el valor del intercepto en el eje Y es igual a:

- a) 6
- b) 5
- c) 0
- d) -2

Sea la función $f(x) = x^2 - 5x - 2$ entonces el valor del intercepto en el eje Y es igual a:

- a) 6
- b) 5
- c) 0
- d) -2

LA FRACCIÓN EQUIVALENTE, DEL SIGUIENTE NÚMERO $-2,87272\dots$ ES:

- a) $-\frac{158}{55}$
- b) $-\frac{156}{50}$

- c) $-\frac{154}{60}$
d) $-\frac{160}{45}$

Sea la función $f(x) = x^2 - 5x + 5$ entonces el valor del intercepto en el eje Y es igual a:

- a) 6
b) 5
c) 0
d) -2

Sea la función $f(x) = x^2 - 5x$ entonces el valor del intercepto en el eje Y es igual a:

- a) 6
b) 5
c) 0
d) -2

Determine cuál de los siguientes enunciados es verdadero:

- I) 7.31
II) 0.505005000...
III) -3.5478
IV) 5.070077000777...

- a) I y II son números racionales
b) III y IV son irracionales
c) III es racional y II es irracional
d) I es racional y III es Irracional

La expresión $\sqrt[3]{a^3 \sqrt[4]{a} \sqrt{a}}$, es igual a:

- a) $a^{1/8}$
b) $a^{5/4}$
c) $a^{15/6}$
d) a^3

Determine cuál de los siguientes enunciados es falso

- a) $\frac{1+\sqrt{2}}{2}$ es irracional.
b) El cero es un número entero.
c) La suma de dos números irracionales siempre es otro número irracional.
d) El π es un número irracional.

El resultado de la operación $\left[\frac{12}{5} (5.5) - \frac{1}{0.8333...} - \frac{1}{0.1} \right]$ Es:

- a) Un número primo.
- b) Un número compuesto.
- c) Un número irracional.
- d) Una fracción

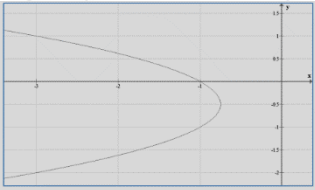
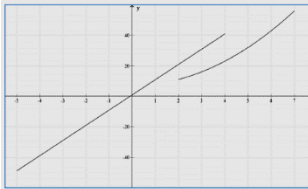
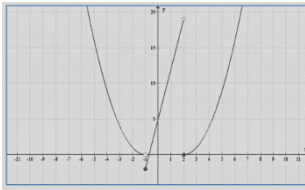
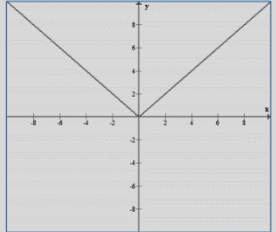
La siguiente expresión $\sqrt[m-1]{\frac{ab}{\sqrt[m]{ab}}}$, es equivalente a:

- a) $\sqrt[m]{ab^{(m-1)}}$
- b) $\sqrt[m]{ab}$
- c) $\sqrt[m-1]{ab^m}$
- d) $\sqrt[m]{\frac{1}{ab}}$

Si $f: \mathbb{R} \rightarrow \mathbb{R}$ y $f(x) = \frac{2-x}{x-3}$, entonces el dominio es igual a:

- a) $[2,3)$
- b) $(-\infty, 3] \cup [3, +\infty)$
- c) $\mathbb{R} - \{3\}$
- d) $(-\infty, 3]$

De los siguientes enunciados, determine la respuesta correcta

- I) 
- II) 
- III) 
- IV) 

- a) I y II son funciones, III y IV no son funciones.
- b) I y II no son funciones, III y IV son funciones.
- c) I y III son funciones, II y IV no son funciones.
- d) II y III son funciones, I y IV no son funciones.

Dada la función $f(x) = 2x - 4$, señala la respuesta correcta

- a) Es una función decreciente.
- b) Su ordenada en el origen es 4.
- c) Es una función lineal constante.
- d) Es una función sobreyectiva.

La recta de ecuación $x = 3$ corresponde a:

- a) Una función constante.
- b) Una función lineal.
- c) No corresponde a una función.
- d) Una función cuadrática

La función lineal que pasa por los punto (1, 3) y (-2,5) es:

- a) Función creciente.
- b) Función monótona.
- c) Función constante
- d) Función par

La función $g(x) = x^3 - \frac{3}{2}x^2 + 5x - 4$, es de tipo:

- a) **Par**
- b) Impar
- c) Lineal
- d) Ninguna de las anteriores

Sea g una función de variable real, tal que:

$$g(x) = \frac{6 - x}{2}$$

Determine g^{-1} .

- a) $2x - 6$
- b) $-2x - 6$
- c) $-2x + 6$
- d) $2x + 6$

Al simplificar la expresión $\frac{(2^{x+7}) \cdot (8^{3x-1}) \cdot (4^{2x-1})}{(\sqrt[3]{8})^{2x+3} \cdot (3^{2x-1})}$ se obtiene:

- a) 2^{2x+4}
- b) 2^{x+7}

- c) 2^{2x-1}
- d) 2^{2x+3}

Sea $V=\{a,e,i,o,u\}$ y se define $f:V\rightarrow V$ por: $f(a)=u$; $f(e)=i$; $f(i)=a$; $f(o)=o$; $f(u)=i$

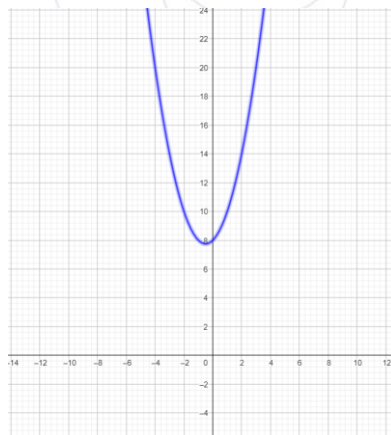
El rango de $f\circ f$ es:

- a) $\{a,e,i,o,u\}$
- b) $\{a,i,o,u\}$
- c) $\{a,o,u\}$
- d) $\{a,e,i,u\}$

Al racionalizar la siguiente expresión se obtiene:

- $\frac{4x}{\sqrt{2x}}$
- a) $2\sqrt{2x}$
 - b) $\sqrt{2x}$
 - c) \sqrt{x}
 - d) $4\sqrt{2x}$

Dada la siguiente gráfica



Se puede deducir que:

- a) $\Delta > 0$
- b) $\Delta = 0$
- c) $\Delta < 0$
- d) Ninguna de las anteriores

La expresión $\sqrt[5]{\left(\frac{\sqrt{243}-3\sqrt{27}}{2\sqrt{3}}\right)^3} + \frac{\sqrt{27}-\sqrt{75}}{\sqrt{3}}$ se reduce a:

- a) -2
- b) 2
- c) 11
- d) 7

Sea la función $f(x) = 3x^2 + 5$ y $g(x) = 2 - x$, la operación $(f \circ g)(x)$ es igual a:

- a) $-3x^3 + 6x^2 - 5x + 10$
- b) $3x^3 + 6x^2 + 5x + 10$
- c) $-3x^3 + 6x^2 - 2x + 15$
- d) $x^3 + 2x^2 - x + 10$

Resuelva la siguiente inecuación y, luego, seleccione la opción correcta.

$$3x - 7 - 6x \leq 4 - 2x$$

- a) $x \geq -11$
- b) $x \leq -11$
- c) $x \leq 11$
- d) $x \geq 11$

Sea f una función cuadrática cuya regla de correspondencia es

$$y = -x^2 + 4x - 6$$

Entonces es cierto que:

- a) $\text{Dom } f = (-\infty, 2]$
- b) f es inyectiva
- c) La parábola se abre hacia arriba
- d) La función tiene un valor máximo en $x = 2$

Lea el siguiente enunciado y seleccione la opción correcta:

La desviación estándar de la siguiente distribución es: 9, 3, 8, 8, 9, 8, 9, 18

- a) 3.87
- b) 4.50
- c) 3.00
- d) 4.87

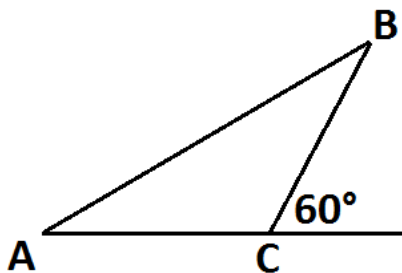
Se revisan las notas de 5 de los estudiantes que rindieron pruebas de evaluación en 4 días distintos en nivelación, la tabla muestra las calificaciones en el área

evaluada y el día de toma de dicho examen. Al calcular la suma de todos los promedios de la tabla es igual a:

	LUNES	MARTES	JUEVES	VIERNES
Matemática	37	30	30	30
Razonamiento Verbal	34	35	25	30
Razonamiento Abstracto	30	33	35	33
Dominio Científico	33	31	35	38
Ciencias Sociales	32	29	38	36
Promedio	33.2	X	32.6	33.4

- a) 32.60
- b) 31.60
- c) 130.80
- d) 99.20

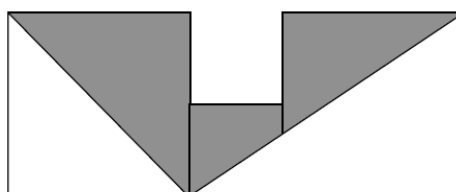
Determine el área de la superficie del triángulo ABC mostrado en la figura adjunta, si la longitud del segmento \overline{AC} es $4u$ y la del segmento \overline{BC} es $2u$.



SE OBTIENE:

- a) $2\sqrt{3}$
- b) $\sqrt{3}$
- c) 3
- d) $3\sqrt{2}$

LOS CUADRADOS DE LA FIGURA TIENEN LADOS CUYAS LONGITUDES MIDEN 10 cm, 5 cm Y 10 cm, RESPECTIVAMENTE. DETERMINE EL ÁREA DE LA SUPERFICIE DE LA REGIÓN SOMBREADA.



- a) 50cm^2

b) 75cm^2

c) 100cm^2

d) 125cm^2

Cuál de los siguientes enunciados engloba el proceso de la factorización de polinomios.

- a) Cuando factorizamos una expresión algebraica debemos fijarnos si existe un factor común numérico.
- b) Cuando factorizamos una expresión algebraica debemos fijarnos si existe un factor común literal.
- c) Cuando factorizamos una expresión algebraica debemos fijarnos si existe un factor común numérico y uno literal.
- d) Cuando factorizamos una expresión algebraica debemos fijarnos si existe un factor común numérico que sea divisible de la parte numérica y uno literal con el menor exponente, de la expresión a factorar.

Cuál de las siguientes expresiones es el resultado de la diferencia de cuadrados perfectos:

$$36(m + n)^2 - 121(m - n)^2$$

- a) $(17m - 5n)(17n - 5m)$
- b) $36m + 11n - 60mn$
- c) $(10m - 30mn)^2$
- d) $(3m - 6mn)(4m - 8n)$

SI $A-B=3$ Y $AB=2$, ENTONCES EL VALOR DE " A^3-B^3 " ES:

- a) 45
- b) 35
- c) 16
- d) 18

El resultado de desarrollar la siguiente expresión: $(2x + a)^3$ es:

- a) $8x^3 + 6x^2a + 6xa^2 + a^3$
- b) $8x^3 + 12x^2a + 12xa^2 + a^3$
- c) $8x^3 + 12x^2a + 6xa^2 + 8a^3$
- d) $8x^3 + 12x^2a + 6xa^2 + a^3$

Lea el siguiente enunciado y seleccione la opción correcta:

La desviación estándar de la siguiente distribución es: 9, 3, 8, 8, 9, 8, 9, 18

- a) 3.87
- b) 4.50
- c) 3.00
- d) 4.87

LEA EL SIGUIENTE ENUNCIADO Y SELECCIONE LA OPCIÓN CORRECTA:

¿Cuál es el total de datos correspondiente al siguiente problema?

“el número diario de llamadas telefónicas realizadas en una oficina, se encuentra tabulado así:

2	4	1	3	2
5	3	2	3	4
1	1	1	5	4

- a) 15
- b) 20
- c) 25
- d) 38

LEA EL SIGUIENTE ENUNCIADO Y SELECCIONE LA OPCIÓN CORRECTA:

¿Cuál es el valor que corresponde al dato faltante del siguiente problema?

Si la tabla de frecuencia del número diario de llamadas telefónicas realizadas en una oficina es:

Nº de llamadas	Frec. abs. (fi)	Frec. abs. acumulada (Fi)	Frec. rel. (hi)	Frec. rel. acumulada (Hi)
1	4	4	0.27	0.27
2	3	7	0.20	0.47
3	3	10	0.20	0.67
4	3		0.20	0.87
5	2	15	0.13	1.00
TOTAL	15		1.00	

- a) 12
- b) 17
- c) 13
- d) 11

Simplifique la siguiente expresión algebraica:

$$-2x(3x^2 + 2x - 1) + 4x + 2x^2 + 6 - 4x^3 - 10x + 5$$

- a) $-10x^3 - 2x^2 - 4x + 11$
- b) $55 + 4x^3 - 7x + x^2$
- c) $15x^2 + 38x^3 - 89 - 99x$
- d) $-17 + 33x^2 - 27x - 39x^3$

Al simplificar la expresión

$$\left(\frac{a\sqrt{a} + b\sqrt{b}}{\sqrt{a} + \sqrt{b}} - \sqrt{ab} \right) \left(\frac{\sqrt{a} + \sqrt{b}}{a - b} \right)^2$$

Se obtiene:

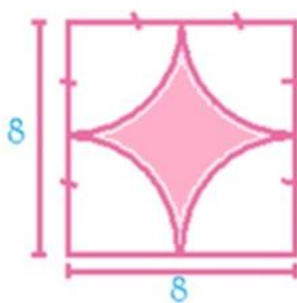
- a) \sqrt{a}
- b) $a+b$
- c) 1
- d) 0

UNO DE LOS FACTORES DE LA EXPRESIÓN

$3x^2 + 7x - 6$, ES:

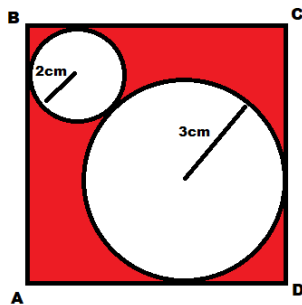
- a) $3x+2$
- b) $2 - 3x$
- c) $x + 3$
- d) $3 - x$

Calcular el área de la región sombreada:



- a) $16(4 - \pi)$
- b) $12(2 + \pi)$
- c) 48π
- d) $15\pi + 2$

AB = 9cm, halle el área en cm^2 de la región sombreada.



- a) $81 - 13\pi$
- b) $56 - 13\pi$
- c) $64 - 13\pi$
- d) $72 - 13\pi$

Teniendo los siguientes datos: 9, 7, 6, 5, 9, 8, 10, 15, 7, 12, 7, 13, 14, 20, 11. Indicar su media aritmética:

- a) 8.2
- b) 10.2
- c) 11.2
- d) 13.2

Teniendo los siguientes datos: 9, 7, 6, 5, 9, 8, 10, 15, 7, 12, 7, 13, 14, 20, 11. Indicar su moda:

- a) 8
- b) 20
- c) 7
- d) 9

Simplificar la siguiente expresión: $\frac{4x^2 + 6yx - 2x - 3y}{1 - 2x}$

- a) $-3y - 2x$
- b) $2x - 1$
- c) $1 - 2x$
- d) $2x + 3y$

¿Cuál de las siguientes opciones no es un postulado de Euclides?

- a) Desde cualquier punto se puede trazar una recta a cualquier otro punto.
- b) Toda recta se puede prolongar indefinidamente.
- c) Con cualquier centro y cualquier longitud de radio se puede trazar una circunferencia.
- d) Todos los ángulos agudos tienen igual medida.

¿Cuál de las siguientes opciones no es un postulado de Euclides?

- a) Desde cualquier punto se puede trazar una recta a cualquier otro punto.
- b) Toda recta no se puede prolongar indefinidamente.
- c) Con cualquier centro y cualquier longitud de radio se puede trazar una circunferencia.
- d) Todos los ángulos rectos tienen igual medida.

Simplificar la siguiente expresión:

$$\left(\frac{1 - \sqrt{x-2}}{2 - \sqrt{4-x}} \right) \left(\frac{1 + \sqrt{x+2}}{2 + \sqrt{4-x}} \right)$$

- a) $(x-3)/x$
- b) $-x + 3/x$
- c) $-6/x$
- d) $(1-x)/x$

El área de una pared está determinada por la ecuación $A=7x^2-y^2+9y^2-8y^2$. Determine la expresión que indique las dimensiones de los lados de la pared en función de “x” y “y”

- a) $(4x-3y)(4x-3y)$
- b) $(4x+3y)(4x-3y)$
- c) $(4x+3y)(4x-3y)$
- d) $16x^2+9y^2$

AL SIMPLIFICAR LA SIGUIENTE EXPRESIÓN $2xy + zy + 10x + 5z$ SE OBTIENE:

- a) $(2x+z)(y+5)$
- b) $(2x+z) + (y+5)$
- c) $(10x-5z)(2x+z)$
- d) $(2xy-zy)(y+5)$

AL SIMPLIFICAR LA SIGUIENTE EXPRESIÓN $(3x - 2y^2)(3x + 2y^2)$ SE OBTIENE:

- a) $9x^2 - 4y^4$
- b) $-9x^2 + 4y^4$
- c) $9x^2 + 4y^4$
- d) $-9x^2 - 4y^4$

Selecciones la respuesta correcta

Los sueldos mensuales de una muestra de cinco empleados son \$39000, \$37500, \$35200, \$40400 y \$100000. Calcule las medidas de tendencia central.

- a) Media = 50420 ; Mediana = 39000 ; Moda = No existe

- b) Media = 50420 ; Mediana = 39100 ; Moda = No existe
- c) Media = 50410 ; Mediana = 39000 ; Moda = No existe
- d) Media = 50410 ; Mediana = 39100; Moda = No existe

Determine la región sombreada si el semicírculo se encuentra dentro de un rectángulo y el valor del radio es de 4 cm:

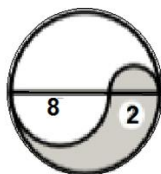


- a) $8(4 - \pi) \text{ cm}^2$
- b) $8(4 + \pi) \text{ cm}^2$
- c) $16(2 - \pi) \text{ cm}^2$
- d) $16(2 + \pi) \text{ cm}^2$

EL ÁREA EN m^2 DE UN CUADRADO CUYA DIAGONAL MIDE 8 m:

- a) 32
- b) 64
- c) 30
- d) 8

Calcular el área sombreada de la siguiente figura



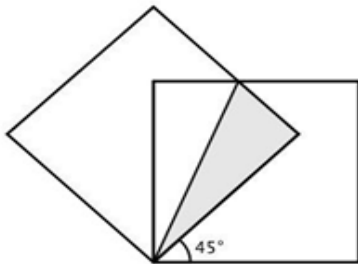
- a) 10π
- b) 5π
- c) 8π
- d) 12π

Si se tiene un cuadrado inscrito en un círculo de área $18\pi \text{ cm}^2$, entonces el área del cuadrado en cm^2 es:

- a) 16

- b) 25
- c) 36
- d) 49

Calcular el área sombreada en cm^2 de dos cuadrados de lado 1 cm dispuestos como se indicada y señalar la respuesta correcta:

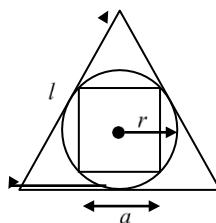


- a) $\sqrt{2}$
- b) $\frac{\sqrt{2}}{2}$
- c) $\frac{\sqrt{2}-1}{2}$
- d) $2 - \sqrt{2}$

En un rombo se conoce que su diagonal mayor es igual a 20 cm y la diagonal menor es igual a 2 cm, entonces el perímetro de la figura es igual a:

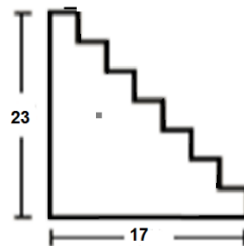
- a) $4\sqrt{98} \text{ cm}$
- b) $4\sqrt{101} \text{ cm}$
- c) $4\sqrt{103} \text{ cm}$
- d) $4\sqrt{104} \text{ cm}$

En un triángulo equilátero se inscribe una circunferencia y en ésta se inscribe un cuadrado. Si el área de la superficie del cuadrado es igual a 4 m^2 . El área de la superficie del triángulo equilátero en m^2 es:



- a) $\sqrt{2}$
- b) $\frac{\sqrt{3}}{4}$
- c) $\sqrt{3}$
- d) $6\sqrt{3}$

Calcular el perímetro de la siguiente figura:



- a) 100
- b) 80
- c) 60
- d) 120

Al simplificar la expresión: $\frac{x^6 + x^3y^3 + y^6}{x^9 - y^9} (x^6 - y^6)$

- a) $x^3 - y^3$
- b) $x^2 + y^2$
- c) $x^3 + y^3$
- d) $x^2 - y^2$

AL SIMPLIFICAR la expresión:

$$\left(\frac{(x^2 - xy)(x + y)}{xy + y^2} \div \frac{x^2 - y^2}{x^2 + 2xy + y^2} \right) \div \frac{x^2 + 2xy + y^2}{x^2y + xy^2}$$

- a) $(x + y)^2$
- b) $(x - y)^2$
- c) x^2
- d) 0

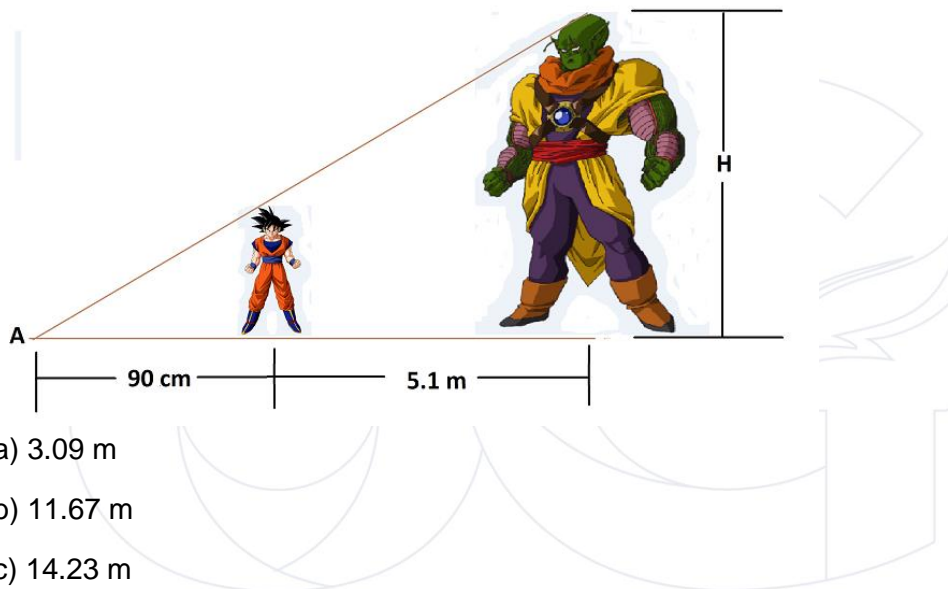
LA DIAGONAL DE UN RECTÁNGULO TIENE 10 u DE LONGITUD Y UNO DE SUS LADOS MIDE 6 u. ENTONCES EL ÁREA DE LA SUPERFICIE DEL RECTÁNGULO EXPRESADA EN u^2 ES:

- a) 8
- b) 60
- c) 6
- d) 48

Karla desde una distancia de 10 m al pie de una torre metálica de 8 m de altura, observa un pájaro que se encuentra posado en la punta de esta. Calcular el ángulo con el cual Karla observa al pájaro.

- a) 38.7°
- b) 51.3°
- c) 53.1°
- d) 36.9°

EN LA BATALLA DE GOKU CONTRA LORD SLUG, EL CONTRINCANTE LORD SLUG PARA TENER UNA VENTAJA UTILIZA UNA TECNICA QUE LE PERMITE HACERSE GIGANTE, EL CUAL HACE CONVERGER A SUS SOMBRAS EN EL PUNTO "A" COMO SE MUESTRA EN LA FIGURA, SI GOKU MIDE 1.75 m Y DISTA A 5.1 m DE SU Oponente QUE ADEMAS PROYECTA UNA SOMBRA EN EL SUELO DE 90 cm. ¿CUÁL ES LA ALTURA DE LORD SLUG EN ESE MOMENTO?



- a) 3.09 m
- b) 11.67 m
- c) 14.23 m
- d) 8.76 m

El correccaminos en su afán de atrapar al correccaminos ata el extremo de una soga a una estaca que se encuentra en el suelo con un ángulo de 35° desde un punto en la carretera, hacia la punta de un árbol que se encuentra a 7 m de la estaca, para dejar caer un yunque sobre el correccaminos. Calcular la longitud de la soga.

- a) 8.54 m
- b) 12.2 m
- c) 10.0 m
- d) 9.0 m

Las preguntas adjuntas en este documento son referenciales, es decir que no se considerarán en las pruebas de conocimientos.

Estas preguntas tienen carácter informativo y de práctica.

